



FLUGLÄRM-MESSBERICHT

Airport Saarbrücken

Zeitraum: August 2024



topsonic

Inhalt

Methodik der Fluglärmmessung

Übersicht aller Messstandorte

Besondere Vorkommnisse und Ausfallzeiten im Berichtszeitraum

Auswertungsergebnisse der Messstationen

Die Ergebnisse beinhalten folgende Dokumente:

- Dokumente pro Messstation:
 1. Messstellenübersicht
 2. L_{eq} -Bericht
 3. L_{eq} -Diagramm
 4. Maximalpegel-Verteilung (Tabelle)
 5. Maximalpegel-Verteilung (Diagramm)
 6. Sekundenpegel-Verteilung
 7. Ausfallzeiten
 8. Messstellenstatistiken (Tag / Nacht)

- Einmalig:
 1. Betriebsrichtungsverteilung
 2. Runway-Benutzung

Methodik der Fluglärmmessung

Eine Fluglärm-Messstation besteht aus einer wetterfesten Mikrofoneinheit, einem Schallpegelmessgerät, einem Messstellen-Computer zur Sammlung der anfallenden Messdaten und einer UMTS/3G-Übertragungseinheit.

An den Messstellen werden in jeder Sekunde je zwei Messwerte aufgezeichnet:

- der AS-bewertete 1s-Taktmaximalpegel $L_{p,AS,1s}$
- der A-bewertete energieäquivalente Kurzzeitdauerschallpegel $L_{p,A,eq,1s}$

Der ermittelte Pegelzeitverlauf des AS-bewerteten 1s-Taktmaximalpegels und die individuell einstellbaren Fluglärmkennungsparameter ermöglichen es, ein Fluglärmereignis als solches zu erkennen.

Das Messverfahren und die Auswertung der Daten werden durch die DIN 45643:2011-02 „Messung und Beurteilung von Fluggeräuschen“ geregelt.

Um Fluglärmgeräusche von anderen Umgebungsgeräuschen trennen zu können, kommen die Erkennungskriterien der DIN 45643:2011-02 zur Anwendung. Der Schallpegel eines Fluglärmereignisses muss eine bestimmte Pegelschwelle, deren Einstellung von der am jeweiligen Messort vorhandenen Fremdgeräuschsituation abhängig ist, für eine Mindestdauer überschreiten.

Zu jedem erkannten Lärmereignis wird eine Audiodatei (MP3) erzeugt und archiviert.

An den Messstellen werden folgende akustische Messgeräte eingesetzt:

- Schallpegelmesser NOR140
- wetterfestes Außenmikrofon Typ 1210A



Mikrofon



Schallpegelmesser

Alle Messstationen entsprechen den Anforderungen der DIN IEC 651 (Präzisions-schallpegelmesser), besitzen nur eichfähige Messinstrumente und werden einmal jährlich mit einem geeichten Kalibrator überprüft und kalibriert.

Die Messunsicherheit des Messsystems wird gemäß DIN 45643 2011-02 zumindest durch folgende Einflussfaktoren bestimmt: Einfluss des Mikrofons, Toleranz der A-Bewertung, Pegellinearität, Spannungsversorgung, Umgebungsluftdruck, Temperatur, Luftfeuchtigkeit sowie Toleranz des Kalibratorpegels unter Bezugs- und Betriebsbedingungen. Unter Vernachlässigung eventuell in Frage kommender Fremdgeräuscheinflüsse, die allenfalls zu einer Pegelerhöhung führen, liegt die Messunsicherheit bei $< \pm 0,9$ dB(A).

Am 03. April 2008 wurden folgende Schwellwerte für die Erkennung von Lärmereignissen festgelegt:

Messstelle 01: Bischmisheim Schulstr.

	Tag (06-22 h)	Nacht (22-06 h)
• Startschwelle	65 dB(A)	65 dB(A)
• Stoppschwelle	65 dB(A)	65 dB(A)
• Maximalpegelschwelle	70 dB(A)	70 dB(A)
• Minstdauer	5 Sekunden	5 Sekunden
• Horchzeit	5 Sekunden	5 Sekunden

Messstelle 02: Bischmisheim Rebenberg (aktiv bis 01.12.2021)

	Tag (06-22 h)	Nacht (22-06 h)
• Startschwelle	65 dB(A)	65 dB(A)
• Stoppschwelle	65 dB(A)	65 dB(A)
• Maximalpegelschwelle	70 dB(A)	70 dB(A)
• Minstdauer	5 Sekunden	5 Sekunden
• Horchzeit	5 Sekunden	5 Sekunden

Messstelle 02: Ensheim – Im Wildfang (aktiv ab 01.12.2021)

	Tag (06-22 h)	Nacht (22-06 h)
• Startschwelle	65 dB(A)	65 dB(A)
• Stoppschwelle	65 dB(A)	65 dB(A)
• Maximalpegelschwelle	70 dB(A)	70 dB(A)
• Mindestdauer	5 Sekunden	5 Sekunden
• Horchzeit	5 Sekunden	5 Sekunden

Messstelle 03: Heckendahlheim

	Tag (06-22 h)	Nacht (22-06 h)
• Startschwelle	65 dB(A)	65 dB(A)
• Stoppschwelle	65 dB(A)	65 dB(A)
• Maximalpegelschwelle	68 dB(A)	68 dB(A)
• Mindestdauer	5 Sekunden	5 Sekunden
• Horchzeit	5 Sekunden	5 Sekunden

Messstelle 04: Ommersheim

	Tag (06-22 h)	Nacht (22-06 h)
• Startschwelle	65 dB(A)	65 dB(A)
• Stoppschwelle	65 dB(A)	65 dB(A)
• Maximalpegelschwelle	70 dB(A)	70 dB(A)
• Mindestdauer	5 Sekunden	5 Sekunden
• Horchzeit	5 Sekunden	5 Sekunden

Messstelle 05: Triebwerksprobelauf (nicht relevant für Bericht)

	Tag (06-22 h)	Nacht (22-06 h)
• Startschwelle	80 dB(A)	80 dB(A)
• Stoppschwelle	80 dB(A)	80 dB(A)
• Maximalpegelschwelle	83 dB(A)	83 dB(A)
• Mindestdauer	15 Sekunden	15 Sekunden
• Horchzeit	5 Sekunden	5 Sekunden

Begriffserläuterungen:

- **Mindestdauer (t_{\min})** bezeichnet die Zeitspanne, um die der AS-bewertete Schalldruckpegel die Startschwelle mindestens überschreiten muss, damit ein Lärmereignis vorausgesetzt wird.
- **Horchzeit (t_{Horch})** bezeichnet die Zeitspanne, um die der AS-bewertete Schalldruckpegel die Stoppschwelle unterschreiten muss, damit das Lärmereignis als beendet betrachtet wird.
- **Maximalpegelschwelle** bezeichnet den Wert, den der AS-bewertete Schalldruckpegel eines Lärmereignisses mindestens einmal überschreiten muss. Laut DIN 45643:2011-02 sollte dieser mindestens 5 dB(A) über der Startschwelle liegen.

Treten im Messzeitraum extreme Witterungsbedingungen (wie z. B. Windgeschwindigkeiten größer als 8,3 m/s) auf, werden die unter diesen Bedingungen erhobenen Fluglärmereignisse automatisch gekennzeichnet. Zeiträume mit extremen Witterungsbedingungen werden bei der Ermittlung von energieäquivalenten Dauerschallpegeln nicht berücksichtigt.

Bei einer Ausfalldauer von mindestens 50 % des Tages wird der gesamte Tag als Ausfall gewertet.

Jede Nacht werden die Messwerte und die zugehörigen Audiodateien des Vortages in die Datenbank der Fluglärmzentrale des Flughafens Saarbrücken übertragen.

Geschultes Personal der Topsonic Systemhaus GmbH entscheidet anhand des Pegelverlaufes und durch Anhören der Audiodatei, ob es sich um ein Fluglärmereignis handelt. Die gesamte akustische Messeinrichtung wird außerdem jede Nacht mit einer eingebauten Testeinrichtung überprüft.

Akustischer Tag:

Der akustische Tag bezeichnet den Zeitraum, der um 06:00 Uhr eines Kalendertages beginnt und um 06:00 Uhr des Folgetages endet.

Der Tag-Zeitraum des akustischen Tages beginnt um 06:00 Uhr und endet um 22:00 Uhr. Entsprechend beginnt der Nacht-Zeitraum um 22:00 Uhr und endet um 06:00 Uhr des Folgetages. Die im Bericht dargestellten Daten beziehen sich jeweils auf den akustischen Tag.

Übersicht über die Messstandorte



Besondere Vorkommnisse und Ausfallzeiten im Berichtszeitraum

Die Messstelle Heckendahlheim (MP03) ist seit dem 06. März wegen eines defekten Mikrofons außer Betrieb. Das Mikrofon befand sich während des gesamten Berichtszeitraums in Reparatur.

Im Berichtszeitraum gab es an mehreren Tagen Ausfälle aufgrund starken Windes, der alle anderen Geräusche überlagerte (siehe Übersicht Ausfallzeiten).

Auswertungsergebnisse der Messstationen

Geographische Position

Breitengrad 49°13'24,30"N
 Längengrad 7°03'09,40"E
 Höhe über NN 312 m
 Seit 03.04.2008
 wieder aktiviert i.A. Jörg Schummer (Elektrotechnik)

	August 2024		Letzte sechs Monate	
	Fluggeräusch	Gesamtgeräusch	Fluggeräusch	Gesamtgeräusch
$L_{p,A,eq,Tag}$	40,2 dB	51,8 dB	39,6 dB	52,2 dB
$L_{p,A,eq,Nacht}$	0,0 dB	45,6 dB	14,1 dB	46,7 dB
L_{DEN}	39,1 dB	54,1 dB	38,7 dB	55,0 dB
N1/N2	19,9 %		19,8 %	

	Schwellenwert (Nachts)*	Mindestzeit (Nachts)*	Horchzeit (Nachts)*	Relevante Flugbewegungen
	65 dB(A)	5 s	5 s	ARR 09, DEP 27

* keine Angabe bedeutet gleiche Tag- und Nachtwerte

Betriebszeit 06:00 - 22:00: 100 %

Betriebszeit 22:00 - 06:00: 100 %

Äquivalente Dauerschallpegel

Bischmisheim Schulstr

August 2024



	Gesamtgeräusch [dB(A)]				
	L _{eq} Tag	L _{eq} Nacht/L _N	L _D	L _E	L _{DEN}
01.08.2024	55,1	43,2	55,8	52,0	55,3
02.08.2024	52,8	43,4	52,7	53,4	54,4
03.08.2024	49,0	43,3	49,4	47,6	51,6
04.08.2024	52,2	42,6	53,1	47,4	52,8
05.08.2024	51,1	45,9	51,6	49,0	53,9
06.08.2024	51,2	46,3	51,5	50,2	54,2
07.08.2024	51,0	43,8	51,6	48,4	52,8
08.08.2024	51,3	47,2	52,0	48,3	54,6
09.08.2024	53,3	44,9	54,0	50,2	54,5
10.08.2024	49,9	45,3	50,5	47,5	53,0
11.08.2024	49,2	45,5	49,3	49,1	53,1
12.08.2024	52,5	46,4	53,0	50,4	54,8
13.08.2024	51,4	45,1	51,4	51,5	54,0
14.08.2024	51,2	43,0	51,9	48,1	52,5
15.08.2024	48,9	45,5	48,8	49,2	53,0
16.08.2024	52,1	45,8	52,7	49,7	54,3
17.08.2024	50,7	43,8	50,8	50,4	53,0
18.08.2024	49,0	43,6	49,5	47,1	51,7
19.08.2024	51,4	46,6	51,7	50,1	54,5
20.08.2024	51,5	44,7	52,1	49,2	53,5
21.08.2024	53,2	47,2	53,4	52,2	55,7
22.08.2024	53,9	46,5	54,6	50,7	55,5
23.08.2024	52,2	46,6	52,7	50,4	54,8
24.08.2024	51,1	46,3	51,0	51,4	54,4
25.08.2024	49,5	46,2	49,7	49,0	53,6
26.08.2024	52,9	47,2	53,1	52,2	55,6
27.08.2024	53,5	47,6	54,2	50,4	55,8
28.08.2024	52,8	47,0	53,0	52,1	55,4
29.08.2024	52,2	45,1	52,9	49,0	54,0
30.08.2024	52,1	45,8	52,5	50,6	54,4
31.08.2024	50,4	45,4	50,5	50,1	53,5
Gesamt	51,8	45,6	52,3	50,2	54,1

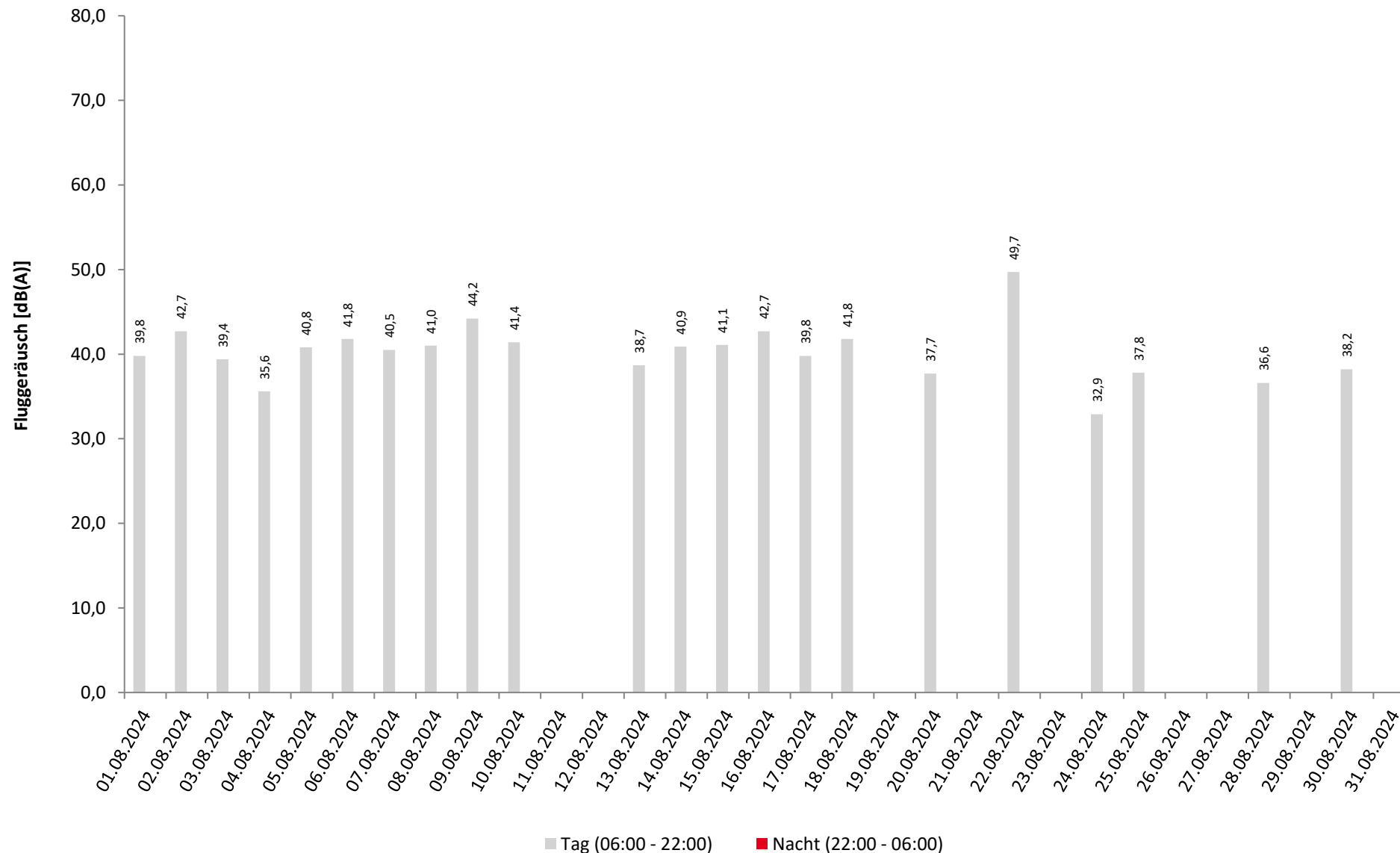
	Fluggeräusch [dB(A)]				
	L _{eq} Tag	L _{eq} Nacht/L _N	L _D	L _E	L _{DEN}
	39,8		41,0		38,0
	42,7		42,0	44,4	43,5
	39,4		40,6		37,6
	35,6		36,9		33,9
	40,8		42,0		39,0
	41,8		43,0		40,0
	40,5		41,7		38,7
	41,0		42,2		39,2
	44,2		43,7	45,3	44,7
	41,4		42,7		39,7
	38,7		39,9		36,9
	40,9		42,1		39,1
	41,1		42,3		39,3
	42,7		42,2	43,9	43,2
	39,8		41,0		38,0
	41,8		43,0		40,0
	37,7		39,0		36,0
	49,7		50,8	40,1	48,2
	32,9		34,2		31,1
	37,8		39,0		36,0
	36,6		37,9		34,9
	38,2		39,5		36,5
Gesamt	40,2		41,1	34,9	39,1

* Verfügbarkeit < 50%

Äquivalente Dauerschallpegel - Fluggeräusch
 Bischmisheim Schulstr
 August 2024



Fluggeräusch: Tag 40,2 dB(A) Nacht 0,0 dB(A)



Häufigkeitsverteilung der Maximalpegel

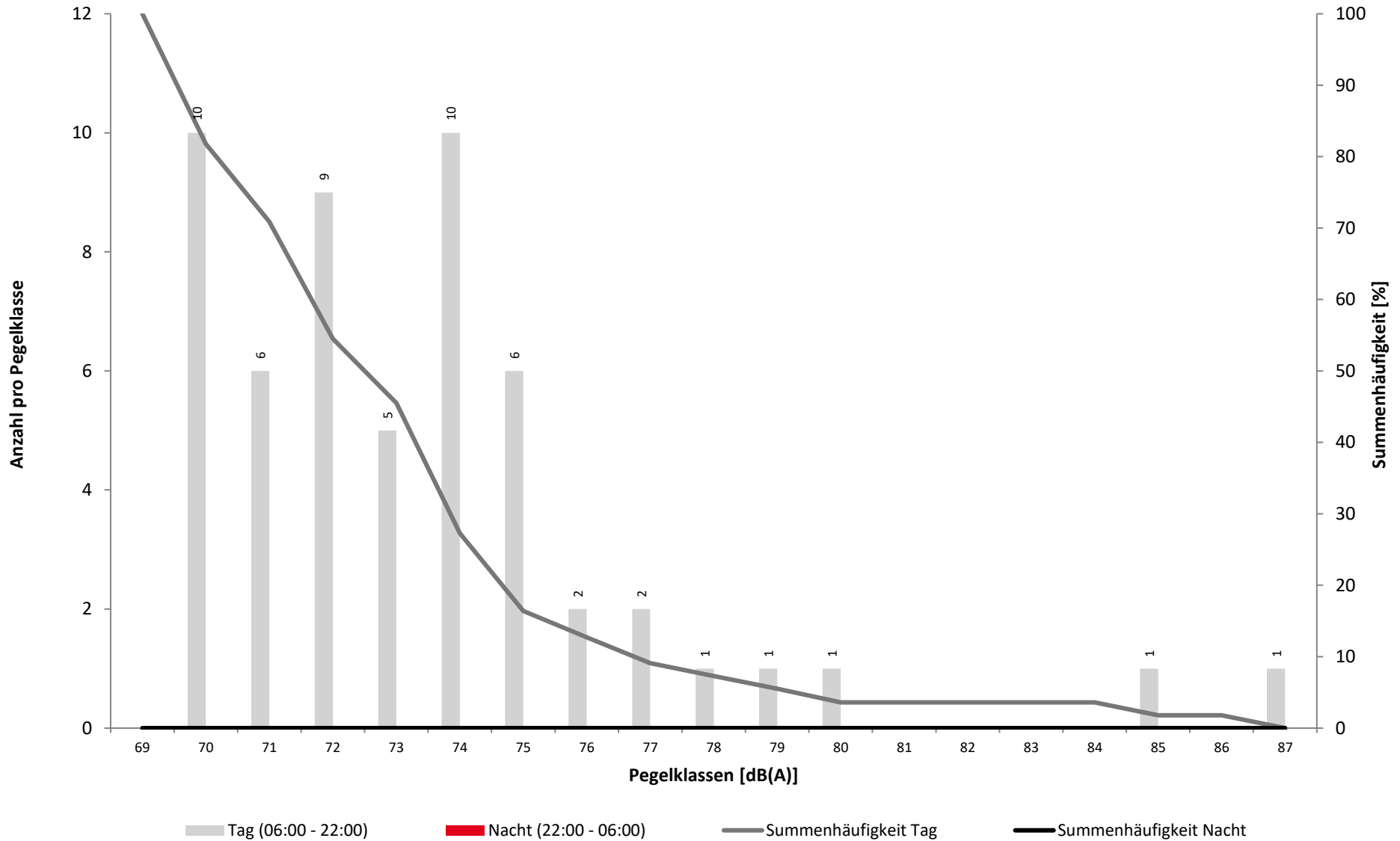
Bischmisheim Schulstr

August 2024

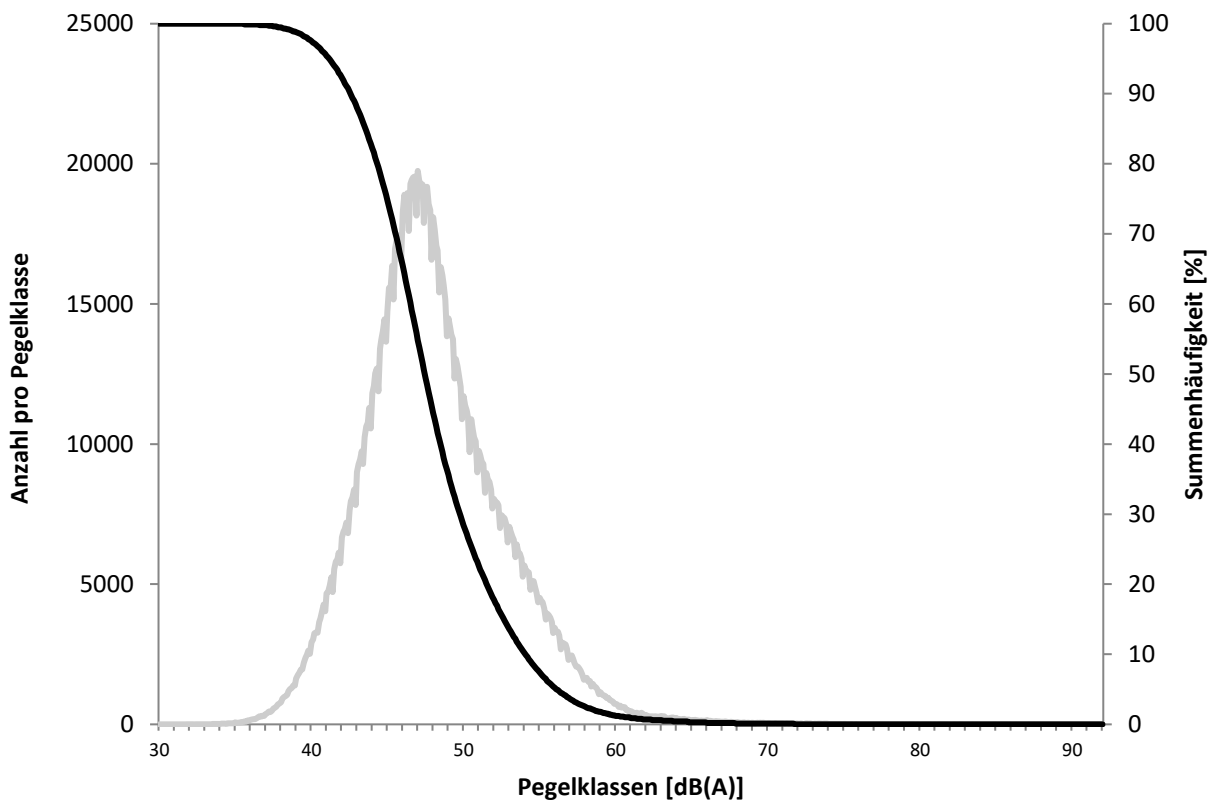


	Pegelklassen [dB(A)]											Gesamt
	< 55	55-59	60-64	65-69	70-74	75-79	80-84	85-89	90-94	95-99	≥ 100	
00 - 01												
01 - 02												
02 - 03												
03 - 04												
04 - 05												
05 - 06												
06 - 07					1							1
07 - 08												
08 - 09												
09 - 10							1					1
10 - 11					3			1				4
11 - 12					16	8						24
12 - 13					6	2						8
13 - 14					8			1				9
14 - 15					1							1
15 - 16												
16 - 17					1	1						2
17 - 18					1							1
18 - 19												
19 - 20					2	1						3
20 - 21												
21 - 22					1							1
22 - 23												
23 - 00												
Tag					40	12	1	2				55
Nacht												
Gesamt					40	12	1	2				55

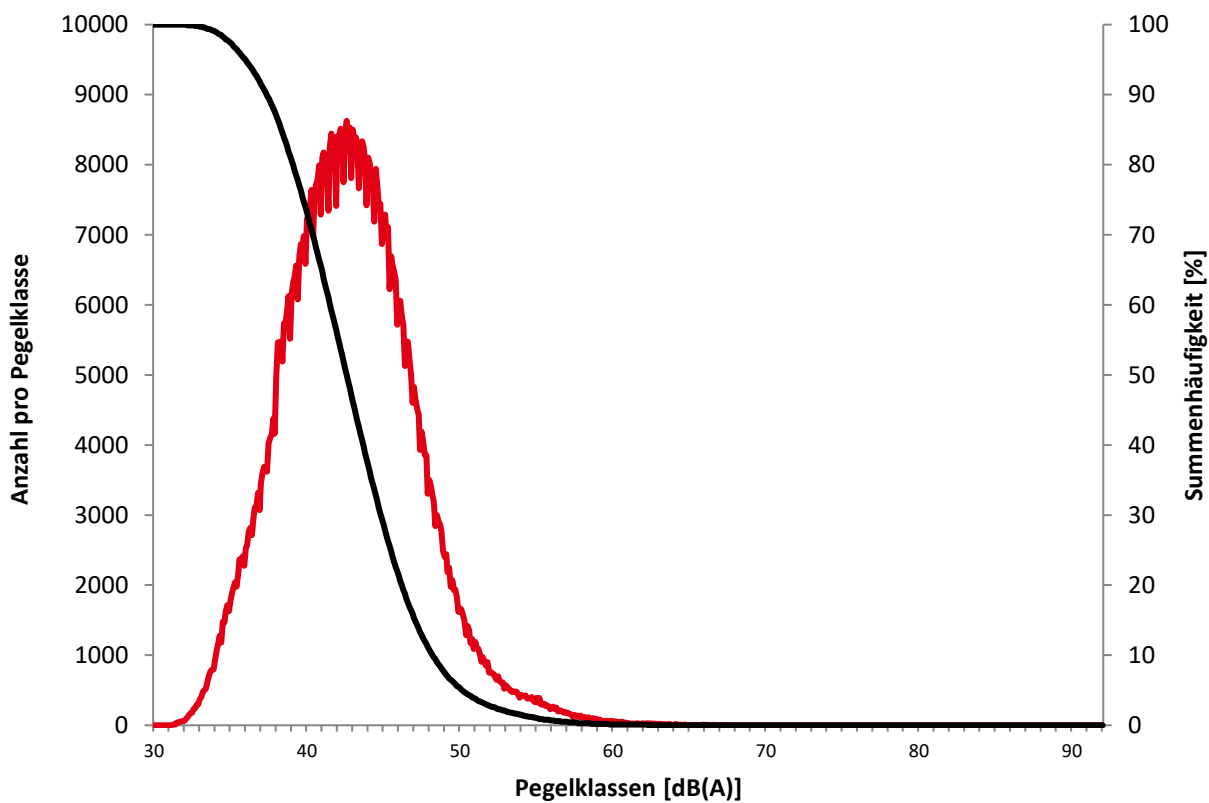
Häufigkeitsverteilung der Maximalpegel
 Bischmisheim Schulstr
 August 2024



Überschreitungspiegel Tag: $L_{p,A,95} = 41,2 \text{ dB}$ $L_{p,A,1} = 60,8 \text{ dB}$



Überschreitungspiegel Nacht: $L_{p,A,95} = 36,0 \text{ dB}$ $L_{p,A,1} = 55,1 \text{ dB}$



Ausfallzeiten
August 2024



Beginn	Ende	Dauer [s]	Ausfallgrund
Bischmisheim Schulstr	Ausfalldauer 0 Minuten		

	Relevante Flugereignisse (N2)		Anzahl korr. Lärmereignisse (N1)		Verfügbarkeit		Gesamtgeräusch	Fluggeräusch
	A	D	A	D	[%]	Ausfall	[dB(A)]	[dB(A)]
01.08.2024	4	5	0	1	100		55,1	39,8
02.08.2024	2	7	0	4	100		52,8	42,7
03.08.2024	0	8	0	2	100		49,0	39,4
04.08.2024	0	8	0	1	100		52,2	35,6
05.08.2024	0	11	0	2	100		51,1	40,8
06.08.2024	2	10	0	4	100		51,2	41,8
07.08.2024	0	11	0	2	100		51,0	40,5
08.08.2024	0	6	0	3	100		51,3	41,0
09.08.2024	0	14	0	4	100		53,3	44,2
10.08.2024	0	8	0	3	100		49,9	41,4
11.08.2024	13	0	0	0	100		49,2	
12.08.2024	10	1	0	0	100		52,5	
13.08.2024	2	5	0	2	100		51,4	38,7
14.08.2024	0	6	0	3	100		51,2	40,9
15.08.2024	0	5	0	3	100		48,9	41,1
16.08.2024	0	11	0	3	100		52,1	42,7
17.08.2024	0	5	0	2	100		50,7	39,8
18.08.2024	0	7	0	3	100		49,0	41,8
19.08.2024	6	0	0	0	100		51,4	
20.08.2024	8	6	0	1	100		51,5	37,7
21.08.2024	0	0	0	0	100		53,2	
22.08.2024	1	16	0	7	100		53,9	49,7
23.08.2024	0	0	0	0	100		52,2	
24.08.2024	7	5	0	1	100		51,1	32,9
25.08.2024	0	8	0	2	100		49,5	37,8
26.08.2024	7	1	0	0	100		52,9	
27.08.2024	9	0	0	0	100		53,5	
28.08.2024	5	5	0	1	100		52,8	36,6
29.08.2024	0	12	0	0	100		52,2	
30.08.2024	10	1	0	1	100		52,1	38,2
31.08.2024	4	0	0	0	100		50,4	
Gesamt	90	182	0	55	100		51,8	40,2

N1: Anzahl der gemessenen Flugbewegungen

N2: Anzahl der relevanten Flugbewegungen während des Betriebszeitraums

T = technische Störung

W = Wetterstörung

S = Störgeräusch



	Relevante Flugereignisse (N2)		Anzahl korr. Lärmereignisse (N1)		Verfügbarkeit		Gesamtgeräusch	Fluggeräusch
	A	D	A	D	[%]	Ausfall	[dB(A)]	[dB(A)]
01.08.2024	0	0	0	0	100		43,2	
02.08.2024	0	0	0	0	100		43,4	
03.08.2024	0	0	0	0	100		43,3	
04.08.2024	0	0	0	0	100		42,6	
05.08.2024	0	0	0	0	100		45,9	
06.08.2024	0	0	0	0	100		46,3	
07.08.2024	0	0	0	0	100		43,8	
08.08.2024	0	0	0	0	100		47,2	
09.08.2024	0	0	0	0	100		44,9	
10.08.2024	0	0	0	0	100		45,3	
11.08.2024	1	0	0	0	100		45,5	
12.08.2024	0	0	0	0	100		46,4	
13.08.2024	1	0	0	0	100		45,1	
14.08.2024	0	0	0	0	100		43,0	
15.08.2024	0	0	0	0	100		45,5	
16.08.2024	0	0	0	0	100		45,8	
17.08.2024	0	0	0	0	100		43,8	
18.08.2024	1	0	0	0	100		43,6	
19.08.2024	0	0	0	0	100		46,6	
20.08.2024	0	0	0	0	100		44,7	
21.08.2024	0	0	0	0	100		47,2	
22.08.2024	0	0	0	0	100		46,5	
23.08.2024	0	0	0	0	100		46,6	
24.08.2024	0	0	0	0	100		46,3	
25.08.2024	0	0	0	0	100		46,2	
26.08.2024	0	0	0	0	100		47,2	
27.08.2024	0	0	0	0	100		47,6	
28.08.2024	0	0	0	0	100		47,0	
29.08.2024	0	0	0	0	100		45,1	
30.08.2024	0	0	0	0	100		45,8	
31.08.2024	1	0	0	0	100		45,4	
Gesamt	4	0	0	0	100		45,6	

N1: Anzahl der gemessenen Flugbewegungen

N2: Anzahl der relevanten Flugbewegungen während des Betriebszeitraums

T = technische Störung

W = Wetterstörung

S = Störgeräusch

Geographische Position

Breitengrad 49°11'50,75"N
 Längengrad 7°06'17,77"E
 Höhe über NN 287 m
 Seit 01.12.2021

	August 2024		Letzte sechs Monate	
	Fluggeräusch	Gesamtgeräusch	Fluggeräusch	Gesamtgeräusch
$L_{p,A,eq,Tag}$	26,3 dB	48,3 dB	26,2 dB	49,1 dB
$L_{p,A,eq,Nacht}$	0,0 dB	41,1 dB	0,0 dB	43,1 dB
L_{DEN}	24,6 dB	50,4 dB	26,0 dB	51,5 dB
N1/N2	0,6 %		0,3 %	

	Schwellenwert (Nachts)*	Mindestzeit (Nachts)*	Horchzeit (Nachts)*	Relevante Flugbewegungen
	65 dB(A)	5 s	5 s	ARR 27, ARR 09, DEP 09, DEP 27

* keine Angabe bedeutet gleiche Tag- und Nachtwerte

Betriebszeit 06:00 - 22:00: 100 %

Betriebszeit 22:00 - 06:00: 100 %

Äquivalente Dauerschallpegel

Ensheim

August 2024



	Gesamtgeräusch [dB(A)]				
	L _{eq} Tag	L _{eq} Nacht/L _N	L _D	L _E	L _{DEN}
01.08.2024	53,5	39,7	54,7	42,7	52,7
02.08.2024	46,8	37,4	44,7	50,2	49,5
03.08.2024	50,6	38,0	51,7	43,7	50,3
04.08.2024	43,7	31,6	44,5	39,4	43,7
05.08.2024	50,1	38,1	51,1	43,8	49,9
06.08.2024	50,4	47,6	50,9	48,1	54,6
07.08.2024	49,7	38,0	50,3	46,8	50,0
08.08.2024	50,0	34,1	50,6	47,0	49,7
09.08.2024	44,0	38,6	43,2	45,7	47,3
10.08.2024	43,0	37,3	43,6	40,3	45,4
11.08.2024	44,8	39,4	45,5	41,7	47,3
12.08.2024	42,2	42,0	42,9	38,6	48,2
13.08.2024	55,8	43,2	56,6	52,0	55,8
14.08.2024	52,8	35,2	46,9	57,9	55,6
15.08.2024	40,5	37,7	41,1	38,1	44,7
16.08.2024	40,4	35,7	40,2	40,8	43,8
17.08.2024	44,3	42,4	45,0	41,1	49,1
18.08.2024	42,7	42,3	42,8	42,4	48,8
19.08.2024	45,3	35,5	46,2	40,1	45,8
20.08.2024	40,6	40,5	40,3	41,4	47,0
21.08.2024	43,0	31,7	43,8	39,0	43,2
22.08.2024	44,7	35,3	45,3	42,2	45,7
23.08.2024	44,9	41,5	45,1	44,2	49,0
24.08.2024	46,7	47,6	43,4	50,6	54,4
25.08.2024	41,0	33,7	41,5	38,9	42,7
26.08.2024	42,3	38,9	41,4	44,2	46,7
27.08.2024	44,3	43,5	44,8	42,6	49,9
28.08.2024	51,9	45,1	50,7	54,2	54,9
29.08.2024	51,0	32,6	52,2	38,5	49,7
30.08.2024	41,5	40,1	40,8	42,9	47,0
31.08.2024	44,6	44,7	42,6	47,8	51,4
Gesamt	48,3	41,1	48,5	47,7	50,4

	Fluggeräusch [dB(A)]				
	L _{eq} Tag	L _{eq} Nacht/L _N	L _D	L _E	L _{DEN}
	32,1		33,3		30,3
	40,7		41,9		38,9
	26,3		27,6		24,6

* Verfügbarkeit < 50%

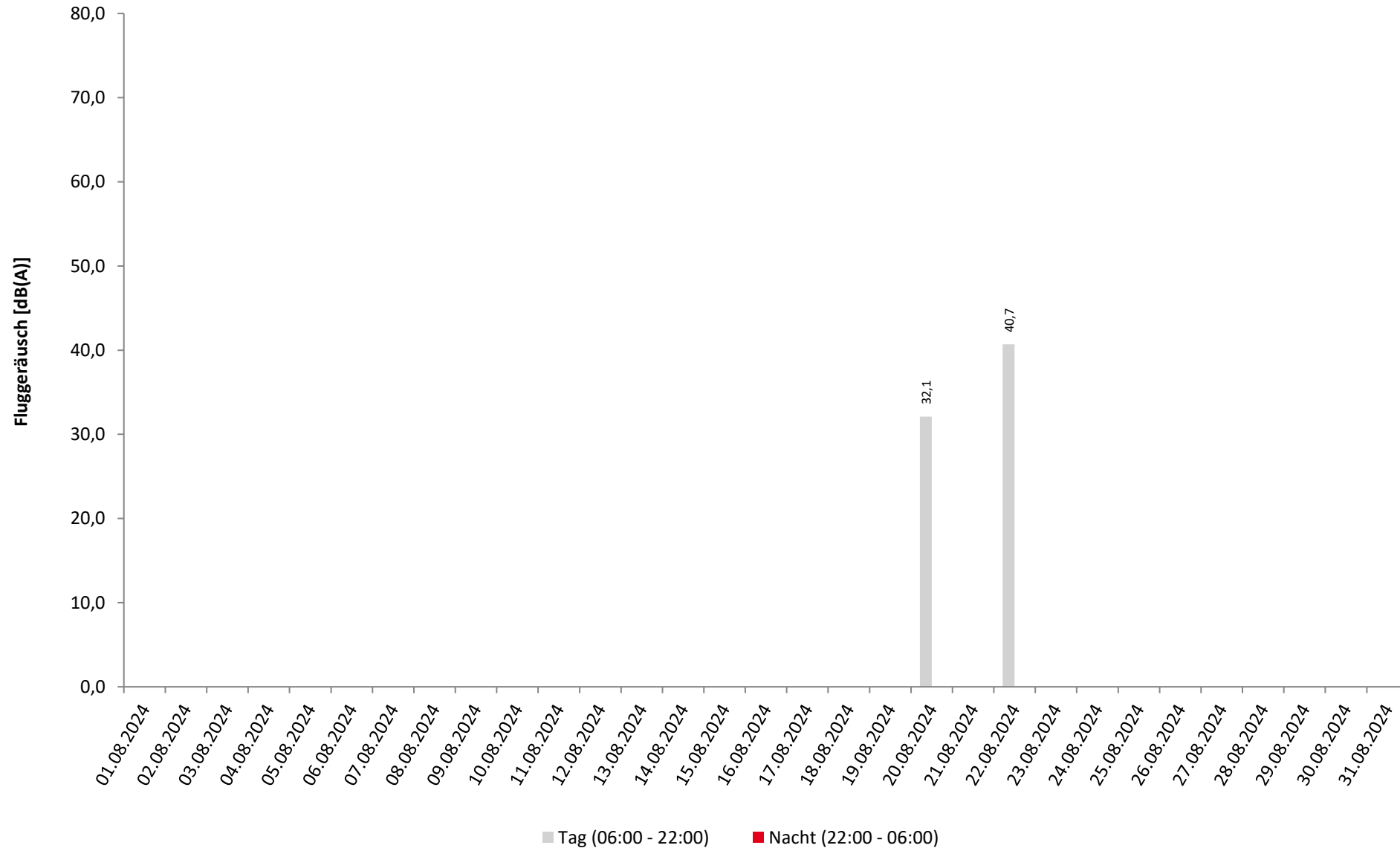
Äquivalente Dauerschallpegel - Fluggeräusch

Ensheim

August 2024



Fluggeräusch: Tag 26,3 dB(A) Nacht 0,0 dB(A)



Häufigkeitsverteilung der Maximalpegel

Ensheim

August 2024

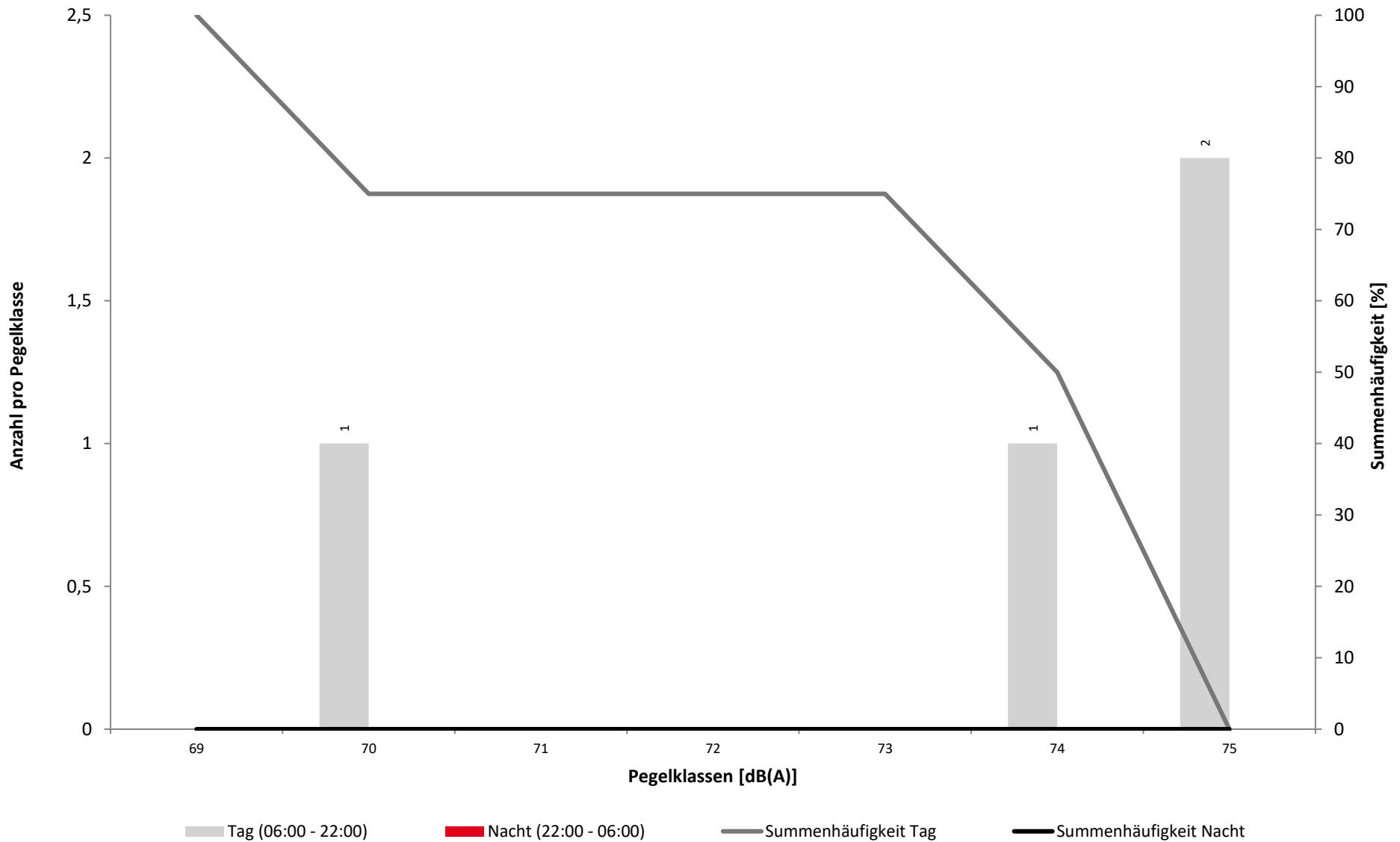


	Pegelklassen [dB(A)]											Gesamt
	< 55	55-59	60-64	65-69	70-74	75-79	80-84	85-89	90-94	95-99	≥ 100	
00 - 01												
01 - 02												
02 - 03												
03 - 04												
04 - 05												
05 - 06												
06 - 07												
07 - 08												
08 - 09												
09 - 10												
10 - 11					1							1
11 - 12						1						1
12 - 13												
13 - 14						1						1
14 - 15												
15 - 16												
16 - 17					1							1
17 - 18												
18 - 19												
19 - 20												
20 - 21												
21 - 22												
22 - 23												
23 - 00												
Tag					2	2						4
Nacht												
Gesamt					2	2						4

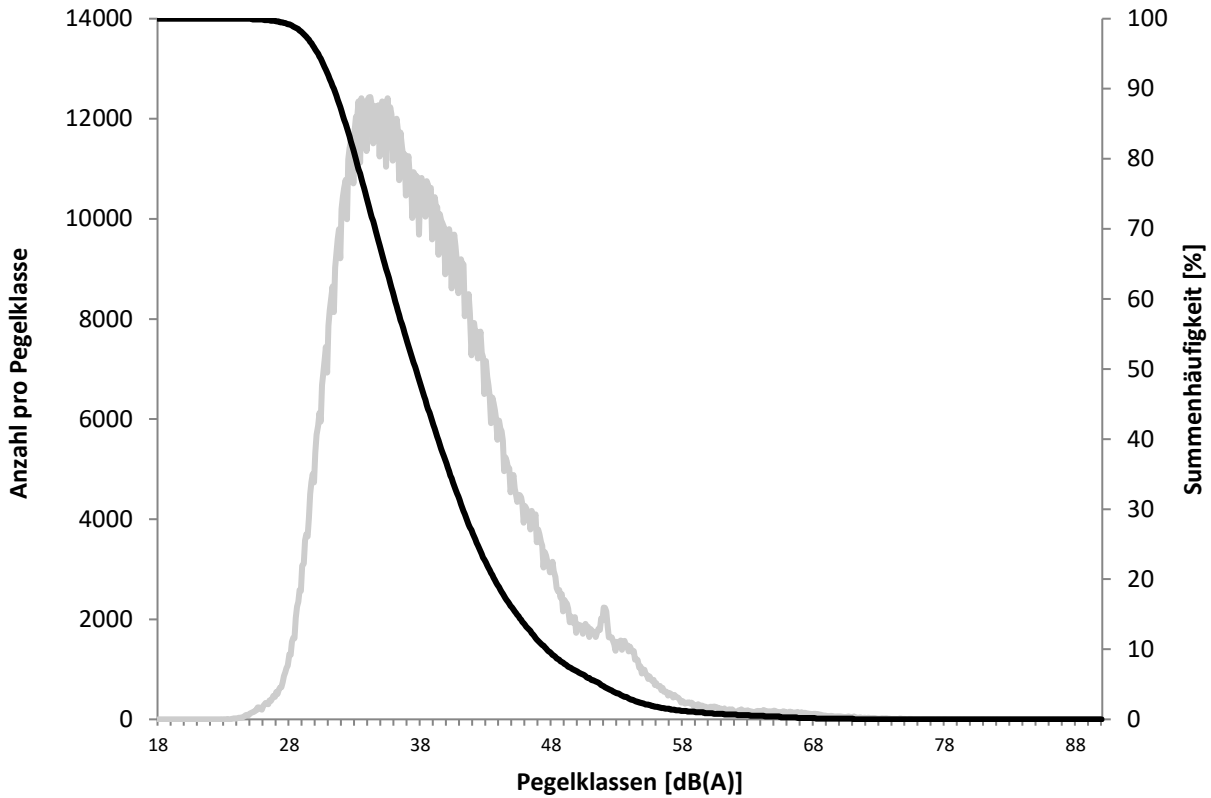
Häufigkeitsverteilung der Maximalpegel

Ensheim

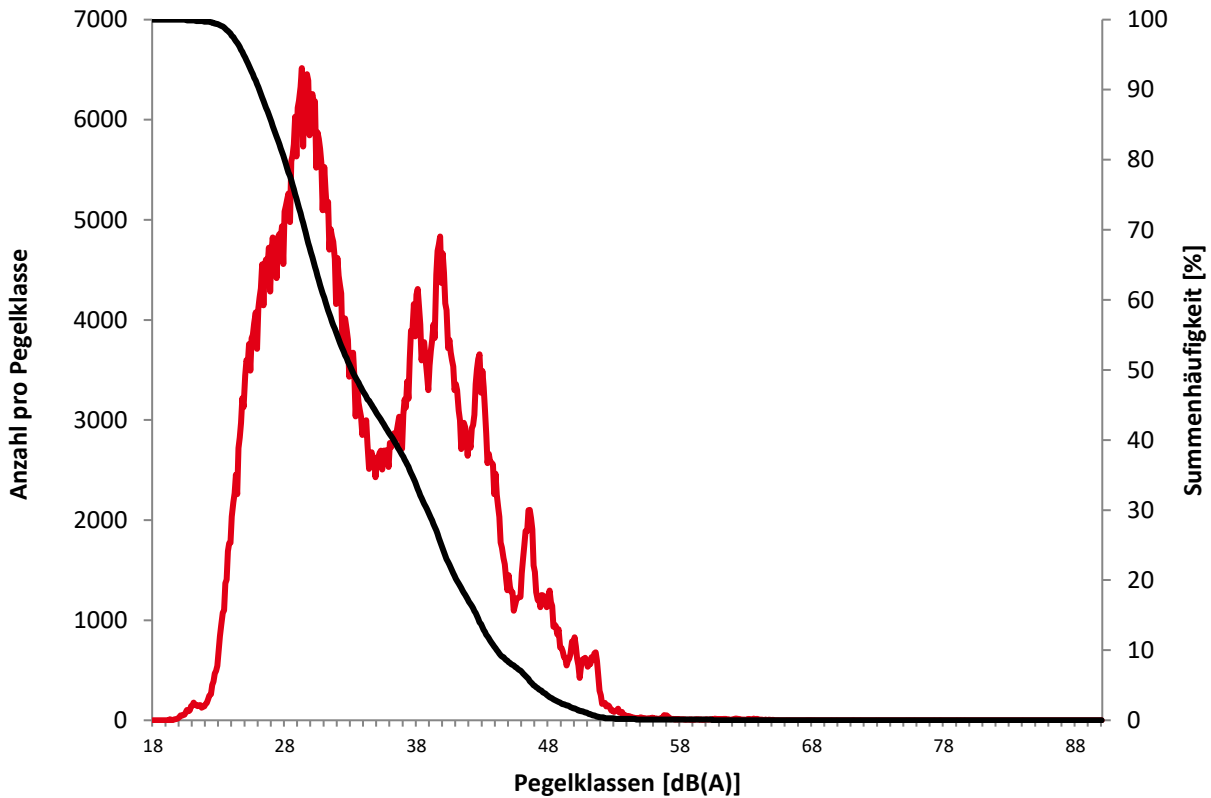
August 2024



Überschreitungspiegel Tag: $L_{p,A,95} = 30,2 \text{ dB}$ $L_{p,A,1} = 59,3 \text{ dB}$



Überschreitungspiegel Nacht: $L_{p,A,95} = 25,0 \text{ dB}$ $L_{p,A,1} = 51,1 \text{ dB}$



Ausfallzeiten

August 2024



Beginn	Ende	Dauer [s]	Ausfallgrund
Ensheim Ausfalldauer 120 Minuten			
23.08.2024 13:21:00	23.08.2024 13:51:00	1800	Windgeschwindigkeit
23.08.2024 16:21:00	23.08.2024 16:51:00	1800	Windgeschwindigkeit
24.08.2024 14:51:00	24.08.2024 15:51:00	3600	Windgeschwindigkeit

Ensheim

August 2024

	Relevante Flugereignisse (N2)		Anzahl korr. Lärmereignisse (N1)		Verfügbarkeit		Gesamtgeräusch	Fluggeräusch
	A	D	A	D	[%]	Ausfall	[dB(A)]	[dB(A)]
01.08.2024	8	8	0	0	100		53,5	
02.08.2024	12	12	0	0	100		46,8	
03.08.2024	9	9	0	0	100		50,6	
04.08.2024	7	9	0	0	100		43,7	
05.08.2024	13	12	0	0	100		50,1	
06.08.2024	15	14	0	0	100		50,4	
07.08.2024	9	12	0	0	100		49,7	
08.08.2024	7	6	0	0	100		50,0	
09.08.2024	17	15	0	0	100		44,0	
10.08.2024	10	9	0	0	100		43,0	
11.08.2024	13	15	0	0	100		44,8	
12.08.2024	12	13	0	0	100		42,2	
13.08.2024	5	7	0	0	100		55,8	
14.08.2024	5	6	0	0	100		52,8	
15.08.2024	8	7	0	0	100		40,5	
16.08.2024	12	12	0	0	100		40,4	
17.08.2024	6	6	0	0	100		44,3	
18.08.2024	9	8	0	0	100		42,7	
19.08.2024	10	12	0	0	100		45,3	
20.08.2024	15	13	1	0	100		40,6	32,1
21.08.2024	0	0	0	0	100		43,0	
22.08.2024	15	17	3	0	100		44,7	40,7
23.08.2024	0	0	0	0	94	W	44,9	
24.08.2024	10	10	0	0	94	W	46,7	
25.08.2024	6	8	0	0	100		41,0	
26.08.2024	15	13	0	0	100		42,3	
27.08.2024	9	11	0	0	100		44,3	
28.08.2024	11	11	0	0	100		51,9	
29.08.2024	13	14	0	0	100		51,0	
30.08.2024	13	14	0	0	100		41,5	
31.08.2024	5	8	0	0	100		44,6	
Gesamt	299	311	4	0	100		48,3	26,3

N1: Anzahl der gemessenen Flugbewegungen

N2: Anzahl der relevanten Flugbewegungen während des Betriebszeitraums

T = technische Störung

W = Wetterstörung

S = Störgeräusch

Ensheim

August 2024

	Relevante Flugereignisse (N2)		Anzahl korr. Lärmereignisse (N1)		Verfügbarkeit		Gesamtgeräusch	Fluggeräusch
	A	D	A	D	[%]	Ausfall	[dB(A)]	[dB(A)]
01.08.2024	0	0	0	0	100		39,7	
02.08.2024	1	0	0	0	100		37,4	
03.08.2024	0	0	0	0	100		38,0	
04.08.2024	1	0	0	0	100		31,6	
05.08.2024	0	0	0	0	100		38,1	
06.08.2024	0	0	0	0	100		47,6	
07.08.2024	1	0	0	0	100		38,0	
08.08.2024	0	0	0	0	100		34,1	
09.08.2024	0	0	0	0	100		38,6	
10.08.2024	0	0	0	0	100		37,3	
11.08.2024	1	0	0	0	100		39,4	
12.08.2024	0	0	0	0	100		42,0	
13.08.2024	1	0	0	0	100		43,2	
14.08.2024	1	0	0	0	100		35,2	
15.08.2024	0	0	0	0	100		37,7	
16.08.2024	0	0	0	0	100		35,7	
17.08.2024	0	0	0	0	100		42,4	
18.08.2024	1	0	0	0	100		42,3	
19.08.2024	0	0	0	0	100		35,5	
20.08.2024	0	0	0	0	100		40,5	
21.08.2024	0	0	0	0	100		31,7	
22.08.2024	0	0	0	0	100		35,3	
23.08.2024	0	0	0	0	100		41,5	
24.08.2024	1	0	0	0	100		47,6	
25.08.2024	1	0	0	0	100		33,7	
26.08.2024	0	0	0	0	100		38,9	
27.08.2024	0	0	0	0	100		43,5	
28.08.2024	0	0	0	0	100		45,1	
29.08.2024	0	0	0	0	100		32,6	
30.08.2024	0	0	0	0	100		40,1	
31.08.2024	1	0	0	0	100		44,7	
Gesamt	10	0	0	0	100		41,1	

N1: Anzahl der gemessenen Flugbewegungen

N2: Anzahl der relevanten Flugbewegungen während des Betriebszeitraums

T = technische Störung

W = Wetterstörung

S = Störgeräusch

Geographische Position

Breitengrad 49°13'41,10"N
 Längengrad 7°07'58,90"E
 Höhe über NN 385 m
 Seit 25.08.2011
 Neuer PC

	August 2024		Letzte sechs Monate	
	Fluggeräusch	Gesamtgeräusch	Fluggeräusch	Gesamtgeräusch
$L_{p,A,eq,Tag}$				
$L_{p,A,eq,Nacht}$				
L_{DEN}				
N1/N2				

	Schwellenwert (Nachts)*	Mindestzeit (Nachts)*	Horchzeit (Nachts)*	Relevante Flugbewegungen
	65 dB(A)	5 s	5 s	ARR 27, DEP 09

* keine Angabe bedeutet gleiche Tag- und Nachtwerte

Betriebszeit 06:00 - 22:00: 0 %

Betriebszeit 22:00 - 06:00: 0 %

Äquivalente Dauerschallpegel

Heckendahlheim

August 2024



	Gesamtgeräusch [dB(A)]				
	L _{eq} Tag	L _{eq} Nacht/L _N	L _D	L _E	L _{DEN}
01.08.2024	*	*	*	*	*
02.08.2024	*	*	*	*	*
03.08.2024	*	*	*	*	*
04.08.2024	*	*	*	*	*
05.08.2024	*	*	*	*	*
06.08.2024	*	*	*	*	*
07.08.2024	*	*	*	*	*
08.08.2024	*	*	*	*	*
09.08.2024	*	*	*	*	*
10.08.2024	*	*	*	*	*
11.08.2024	*	*	*	*	*
12.08.2024	*	*	*	*	*
13.08.2024	*	*	*	*	*
14.08.2024	*	*	*	*	*
15.08.2024	*	*	*	*	*
16.08.2024	*	*	*	*	*
17.08.2024	*	*	*	*	*
18.08.2024	*	*	*	*	*
19.08.2024	*	*	*	*	*
20.08.2024	*	*	*	*	*
21.08.2024	*	*	*	*	*
22.08.2024	*	*	*	*	*
23.08.2024	*	*	*	*	*
24.08.2024	*	*	*	*	*
25.08.2024	*	*	*	*	*
26.08.2024	*	*	*	*	*
27.08.2024	*	*	*	*	*
28.08.2024	*	*	*	*	*
29.08.2024	*	*	*	*	*
30.08.2024	*	*	*	*	*
31.08.2024	*	*	*	*	*
Gesamt	*	*	*	*	*

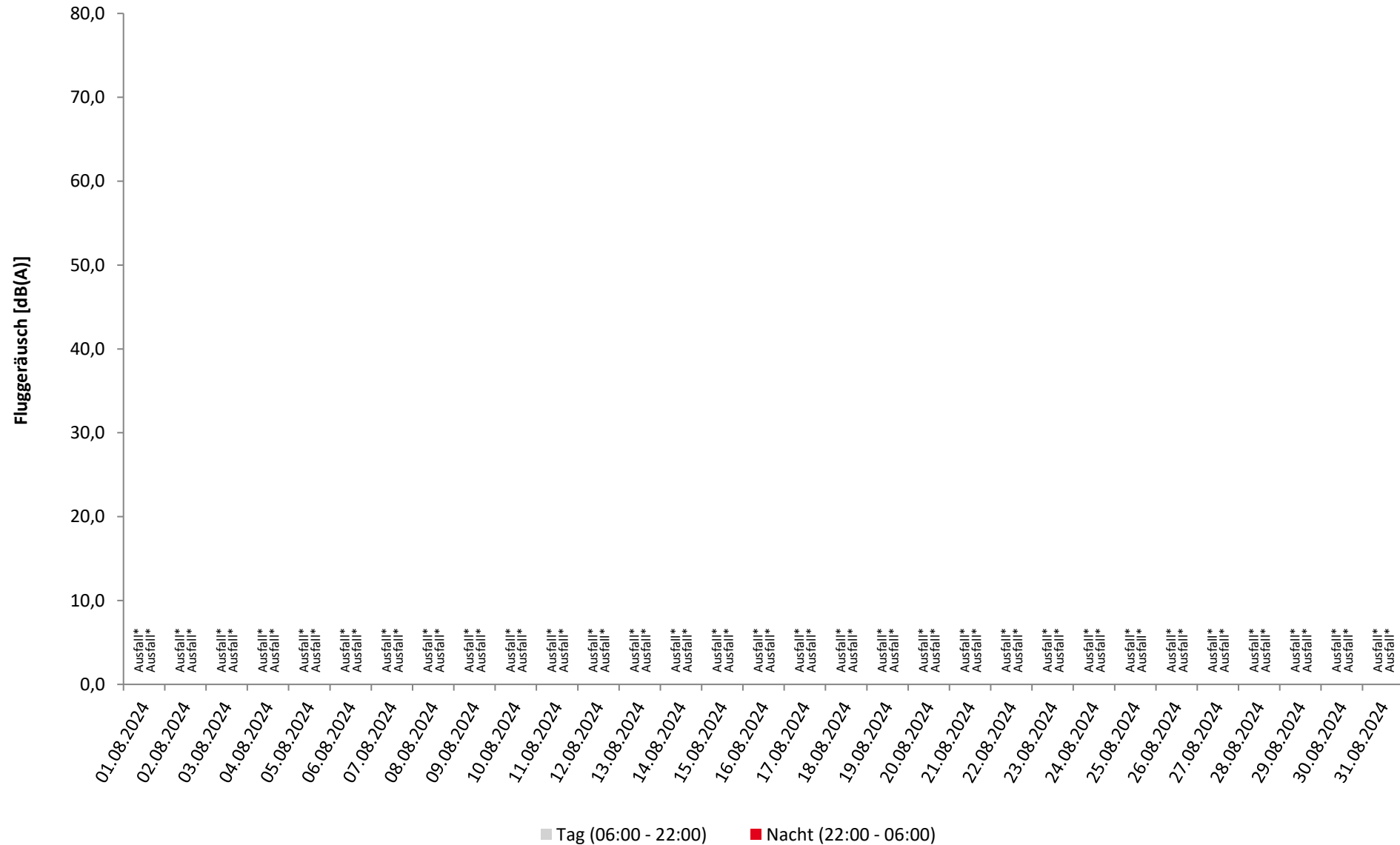
	Fluggeräusch [dB(A)]				
	L _{eq} Tag	L _{eq} Nacht/L _N	L _D	L _E	L _{DEN}
01.08.2024	*	*	*	*	*
02.08.2024	*	*	*	*	*
03.08.2024	*	*	*	*	*
04.08.2024	*	*	*	*	*
05.08.2024	*	*	*	*	*
06.08.2024	*	*	*	*	*
07.08.2024	*	*	*	*	*
08.08.2024	*	*	*	*	*
09.08.2024	*	*	*	*	*
10.08.2024	*	*	*	*	*
11.08.2024	*	*	*	*	*
12.08.2024	*	*	*	*	*
13.08.2024	*	*	*	*	*
14.08.2024	*	*	*	*	*
15.08.2024	*	*	*	*	*
16.08.2024	*	*	*	*	*
17.08.2024	*	*	*	*	*
18.08.2024	*	*	*	*	*
19.08.2024	*	*	*	*	*
20.08.2024	*	*	*	*	*
21.08.2024	*	*	*	*	*
22.08.2024	*	*	*	*	*
23.08.2024	*	*	*	*	*
24.08.2024	*	*	*	*	*
25.08.2024	*	*	*	*	*
26.08.2024	*	*	*	*	*
27.08.2024	*	*	*	*	*
28.08.2024	*	*	*	*	*
29.08.2024	*	*	*	*	*
30.08.2024	*	*	*	*	*
31.08.2024	*	*	*	*	*
Gesamt	*	*	*	*	*

* Verfügbarkeit < 50%

Äquivalente Dauerschallpegel - Fluggeräusch
 Heckendahlheim
 August 2024



Fluggeräusch: Tag * Nacht *



* Verfügbarkeit < 50%

Häufigkeitsverteilung der Maximalpegel

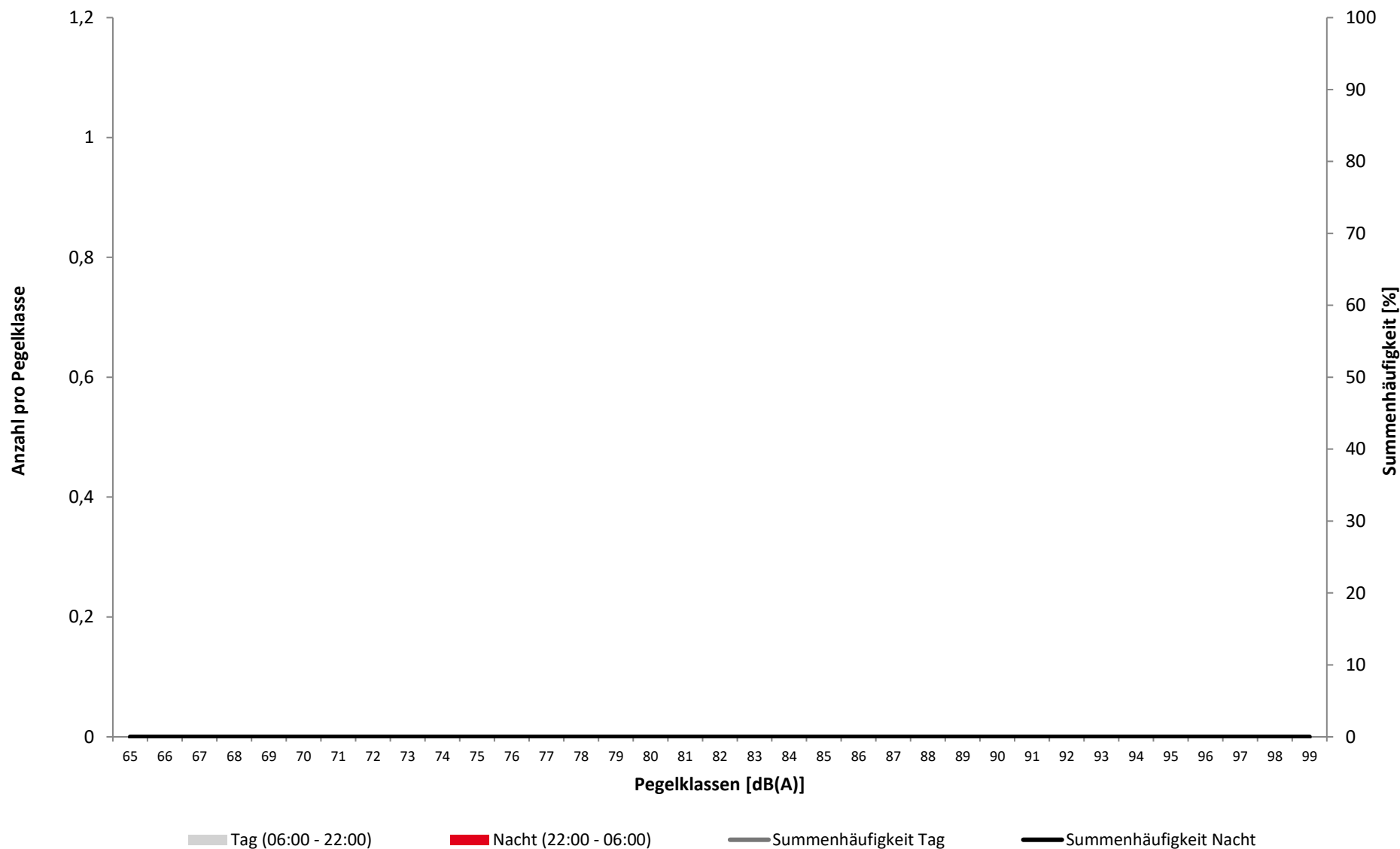
Heckendahlheim

August 2024



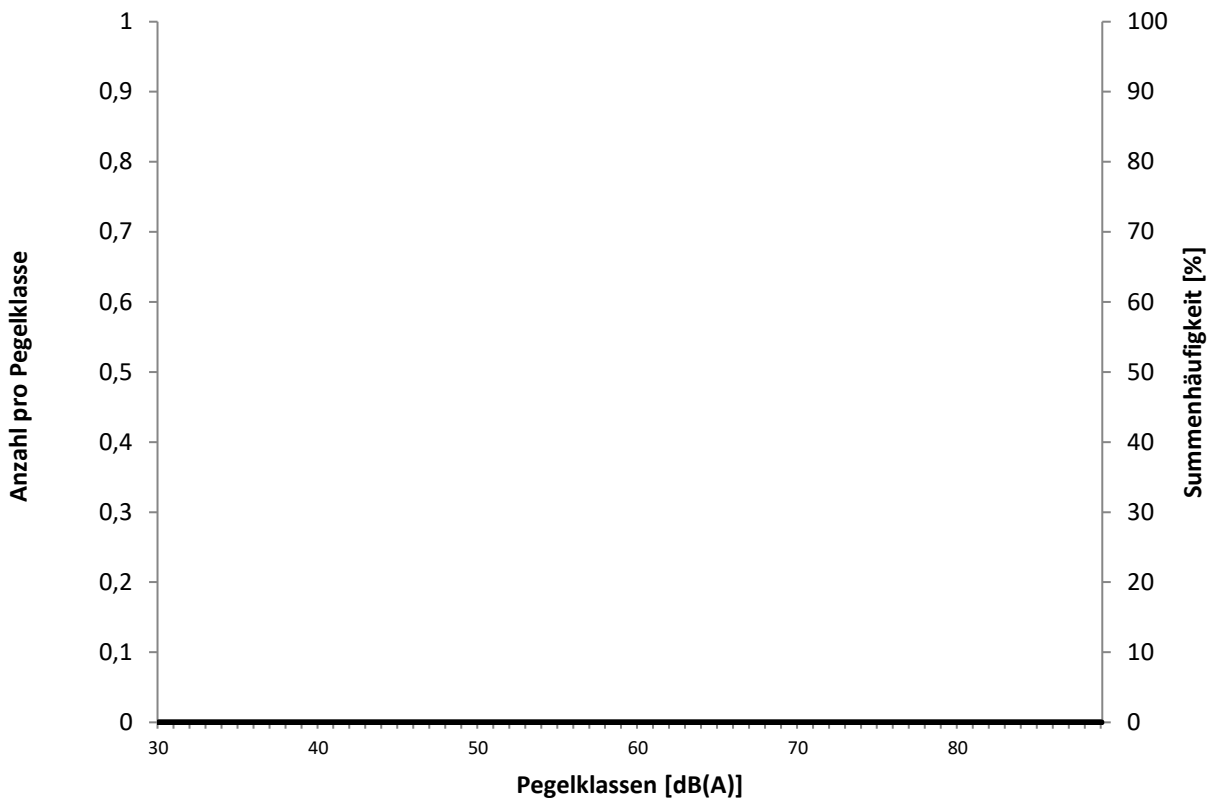
	Pegelklassen [dB(A)]										Gesamt	
	< 55	55-59	60-64	65-69	70-74	75-79	80-84	85-89	90-94	95-99		≥ 100
00 - 01												
01 - 02												
02 - 03												
03 - 04												
04 - 05												
05 - 06												
06 - 07												
07 - 08												
08 - 09												
09 - 10												
10 - 11												
11 - 12												
12 - 13												
13 - 14												
14 - 15												
15 - 16												
16 - 17												
17 - 18												
18 - 19												
19 - 20												
20 - 21												
21 - 22												
22 - 23												
23 - 00												
Tag												
Nacht												
Gesamt												

Häufigkeitsverteilung der Maximalpegel Heckendahlheim August 2024

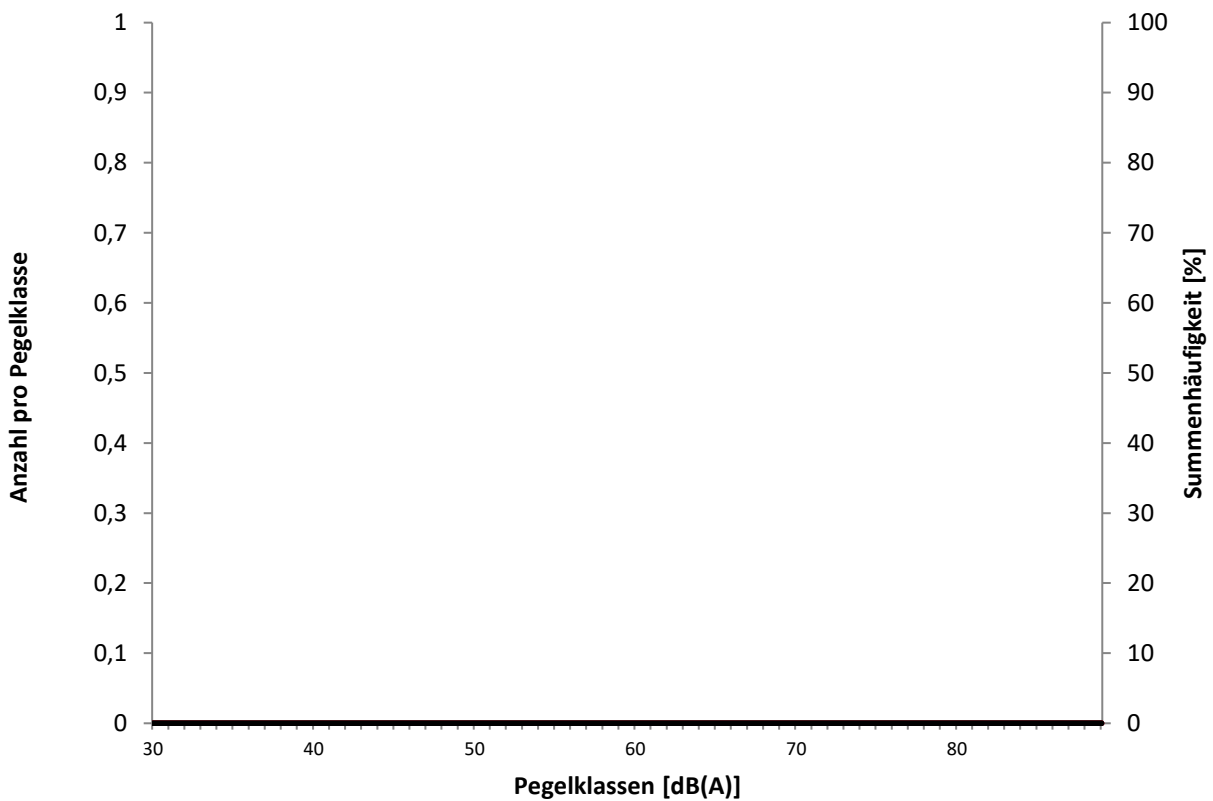




Überschreitungspegel Tag: $L_{p,A,95} = - \text{dB}$ $L_{p,A,1} = - \text{dB}$



Überschreitungspegel Nacht: $L_{p,A,95} = - \text{dB}$ $L_{p,A,1} = - \text{dB}$



Ausfallzeiten
August 2024



Beginn	Ende	Dauer [s]	Ausfallgrund
Heckendahlheim Ausfalldauer 46080 Minuten			
01.08.2024 00:00:00	02.08.2024 00:00:00	86400	Stromausfall
02.08.2024 00:00:00	03.08.2024 00:00:00	86400	Stromausfall
03.08.2024 00:00:00	04.08.2024 00:00:00	86400	Stromausfall
04.08.2024 00:00:00	05.08.2024 00:00:00	86400	Stromausfall
05.08.2024 00:00:00	06.08.2024 00:00:00	86400	Stromausfall
06.08.2024 00:00:00	07.08.2024 00:00:00	86400	Stromausfall
07.08.2024 00:00:00	08.08.2024 00:00:00	86400	Stromausfall
08.08.2024 00:00:00	09.08.2024 00:00:00	86400	Stromausfall
09.08.2024 00:00:00	10.08.2024 00:00:00	86400	Stromausfall
10.08.2024 00:00:00	11.08.2024 00:00:00	86400	Stromausfall
11.08.2024 00:00:00	12.08.2024 00:00:00	86400	Stromausfall
12.08.2024 00:00:00	13.08.2024 00:00:00	86400	Stromausfall
13.08.2024 00:00:00	14.08.2024 00:00:00	86400	Stromausfall
14.08.2024 00:00:00	15.08.2024 00:00:00	86400	Stromausfall
15.08.2024 00:00:00	16.08.2024 00:00:00	86400	Stromausfall
16.08.2024 00:00:00	17.08.2024 00:00:00	86400	Stromausfall
17.08.2024 00:00:00	18.08.2024 00:00:00	86400	Stromausfall
18.08.2024 00:00:00	19.08.2024 00:00:00	86400	Stromausfall
19.08.2024 00:00:00	20.08.2024 00:00:00	86400	Stromausfall
20.08.2024 00:00:00	21.08.2024 00:00:00	86400	Stromausfall
21.08.2024 00:00:00	22.08.2024 00:00:00	86400	Stromausfall
22.08.2024 00:00:00	23.08.2024 00:00:00	86400	Stromausfall
23.08.2024 00:00:00	24.08.2024 00:00:00	86400	Stromausfall
23.08.2024 13:21:00	23.08.2024 13:51:00	1800	Windgeschwindigkeit
23.08.2024 16:21:00	23.08.2024 16:51:00	1800	Windgeschwindigkeit
24.08.2024 00:00:00	25.08.2024 00:00:00	86400	Stromausfall
24.08.2024 14:51:00	24.08.2024 15:51:00	3600	Windgeschwindigkeit
25.08.2024 00:00:00	26.08.2024 00:00:00	86400	Stromausfall
26.08.2024 00:00:00	27.08.2024 00:00:00	86400	Stromausfall
27.08.2024 00:00:00	28.08.2024 00:00:00	86400	Stromausfall
28.08.2024 00:00:00	29.08.2024 00:00:00	86400	Stromausfall
29.08.2024 00:00:00	30.08.2024 00:00:00	86400	Stromausfall
30.08.2024 00:00:00	31.08.2024 00:00:00	86400	Stromausfall
31.08.2024 00:00:00	01.09.2024 00:00:00	86400	Stromausfall
01.09.2024 00:00:00	02.09.2024 00:00:00	86400	Stromausfall

	Relevante Flugereignisse (N2)		Anzahl korr. Lärmereignisse (N1)		Verfügbarkeit		Gesamtgeräusch	Fluggeräusch
	A	D	A	D	[%]	Ausfall	[dB(A)]	[dB(A)]
01.08.2024	4	3	0	0	0	T	*	*
02.08.2024	10	5	0	0	0	T	*	*
03.08.2024	9	1	0	0	0	T	*	*
04.08.2024	7	1	0	0	0	T	*	*
05.08.2024	13	1	0	0	0	T	*	*
06.08.2024	13	4	0	0	0	T	*	*
07.08.2024	9	1	0	0	0	T	*	*
08.08.2024	7	0	0	0	0	T	*	*
09.08.2024	17	1	0	0	0	T	*	*
10.08.2024	10	1	0	0	0	T	*	*
11.08.2024	0	15	0	0	0	T	*	*
12.08.2024	2	12	0	0	0	T	*	*
13.08.2024	3	2	0	0	0	T	*	*
14.08.2024	5	0	0	0	0	T	*	*
15.08.2024	8	2	0	0	0	T	*	*
16.08.2024	12	1	0	0	0	T	*	*
17.08.2024	6	1	0	0	0	T	*	*
18.08.2024	9	1	0	0	0	T	*	*
19.08.2024	4	12	0	0	0	T	*	*
20.08.2024	7	7	0	0	0	T	*	*
21.08.2024	0	0	0	0	0	T	*	*
22.08.2024	14	1	0	0	0	T	*	*
23.08.2024	0	0	0	0	0	T	*	*
24.08.2024	3	5	0	0	0	T	*	*
25.08.2024	6	0	0	0	0	T	*	*
26.08.2024	8	12	0	0	0	T	*	*
27.08.2024	0	11	0	0	0	T	*	*
28.08.2024	6	6	0	0	0	T	*	*
29.08.2024	13	2	0	0	0	T	*	*
30.08.2024	3	13	0	0	0	T	*	*
31.08.2024	1	8	0	0	0	T	*	*
Gesamt	209	129	0	0	0		*	*

N1: Anzahl der gemessenen Flugbewegungen

N2: Anzahl der relevanten Flugbewegungen während des Betriebszeitraums

T = technische Störung

W = Wetterstörung

S = Störgeräusch



	Relevante Flugereignisse (N2)		Anzahl korr. Lärmereignisse (N1)		Verfügbarkeit		Gesamtgeräusch	Fluggeräusch
	A	D	A	D	[%]	Ausfall	[dB(A)]	[dB(A)]
01.08.2024	0	0	0	0	0	T	*	*
02.08.2024	1	0	0	0	0	T	*	*
03.08.2024	0	0	0	0	0	T	*	*
04.08.2024	1	0	0	0	0	T	*	*
05.08.2024	0	0	0	0	0	T	*	*
06.08.2024	0	0	0	0	0	T	*	*
07.08.2024	1	0	0	0	0	T	*	*
08.08.2024	0	0	0	0	0	T	*	*
09.08.2024	0	0	0	0	0	T	*	*
10.08.2024	0	0	0	0	0	T	*	*
11.08.2024	0	0	0	0	0	T	*	*
12.08.2024	0	0	0	0	0	T	*	*
13.08.2024	0	0	0	0	0	T	*	*
14.08.2024	1	0	0	0	0	T	*	*
15.08.2024	0	0	0	0	0	T	*	*
16.08.2024	0	0	0	0	0	T	*	*
17.08.2024	0	0	0	0	0	T	*	*
18.08.2024	0	0	0	0	0	T	*	*
19.08.2024	0	0	0	0	0	T	*	*
20.08.2024	0	0	0	0	0	T	*	*
21.08.2024	0	0	0	0	0	T	*	*
22.08.2024	0	0	0	0	0	T	*	*
23.08.2024	0	0	0	0	0	T	*	*
24.08.2024	1	0	0	0	0	T	*	*
25.08.2024	1	0	0	0	0	T	*	*
26.08.2024	0	0	0	0	0	T	*	*
27.08.2024	0	0	0	0	0	T	*	*
28.08.2024	0	0	0	0	0	T	*	*
29.08.2024	0	0	0	0	0	T	*	*
30.08.2024	0	0	0	0	0	T	*	*
31.08.2024	0	0	0	0	0	T	*	*
Gesamt	6	0	0	0	0		*	*

N1: Anzahl der gemessenen Flugbewegungen

N2: Anzahl der relevanten Flugbewegungen während des Betriebszeitraums

T = technische Störung

W = Wetterstörung

S = Störgeräusch

Geographische Position

Breitengrad 49°13'21,90"N
 Längengrad 7°10'29,40"E
 Höhe über NN 320 m
 Seit 03.04.2008

Ersatzmikrofon wurde am 06.03.2024 von Herrn Schumma eingebaut. Altes Mikrofon wird zur Reparatur

	August 2024		Letzte sechs Monate	
	Fluggeräusch	Gesamtgeräusch	Fluggeräusch	Gesamtgeräusch
$L_{p,A,eq,Tag}$	0,0 dB	64,2 dB	43,6 dB	80,4 dB
$L_{p,A,eq,Nacht}$	0,0 dB	62,5 dB	27,9 dB	59,8 dB
L_{DEN}	0,0 dB	69,3 dB	43,1 dB	80,6 dB
N1/N2			42,4 %	

	Schwellenwert (Nachts)*	Mindestzeit (Nachts)*	Horchzeit (Nachts)*	Relevante Flugbewegungen
	65 dB(A)	5 s	5 s	ARR 27, DEP 09

* keine Angabe bedeutet gleiche Tag- und Nachtwerte

Betriebszeit 06:00 - 22:00: 100 %

Betriebszeit 22:00 - 06:00: 100 %

Äquivalente Dauerschallpegel

Ommersheim

August 2024



	Gesamtgeräusch [dB(A)]				
	L _{eq} Tag	L _{eq} Nacht/L _N	L _D	L _E	L _{DEN}
01.08.2024	63,1	64,4	64,3	48,7	70,3
02.08.2024	65,6	61,5	66,7	55,2	68,6
03.08.2024	65,6	69,2	66,3	62,0	74,8
04.08.2024	69,1	67,0	69,0	69,4	74,0
05.08.2024	65,8	66,7	66,3	63,8	72,7
06.08.2024	66,7	60,1	67,8	59,5	68,4
07.08.2024	66,5	63,1	65,6	68,6	70,9
08.08.2024	69,1	63,0	69,1	69,2	71,8
09.08.2024	65,0	57,0	62,3	68,8	68,1
10.08.2024	67,1	46,2	68,4	49,7	65,6
11.08.2024	64,1	65,4	60,2	68,6	72,0
12.08.2024	59,5	48,1	60,3	54,5	59,6
13.08.2024	65,0	68,2	65,7	62,3	73,9
14.08.2024	65,6	37,4	66,8	38,7	63,9
15.08.2024	61,6	41,5	41,1	67,6	64,9
16.08.2024	59,9	53,2	59,5	60,8	62,5
17.08.2024	58,0	56,7	59,0	50,8	63,0
18.08.2024	60,0	60,4	60,8	55,4	66,4
19.08.2024	63,9	51,0	65,1	42,4	63,1
20.08.2024	60,8	64,6	59,8	62,7	70,4
21.08.2024	62,3	56,0	63,3	54,7	64,1
22.08.2024	61,1	62,8	61,8	58,0	68,7
23.08.2024	64,6	67,8	64,0	66,1	73,9
24.08.2024	62,7	44,0	62,9	62,3	62,9
25.08.2024	55,0	64,5	46,8	60,5	70,0
26.08.2024	66,0	58,3	66,3	65,2	67,9
27.08.2024	61,8	39,9	62,7	56,4	60,8
28.08.2024	53,9	45,6	48,4	58,9	57,5
29.08.2024	56,4	47,2	55,4	58,5	58,6
30.08.2024	62,4	51,8	63,6	14,8	62,2
31.08.2024	52,0	17,4	53,2	14,1	50,2
Gesamt	64,2	62,5	64,4	63,5	69,3

Fluggeräusch [dB(A)]				
L _{eq} Tag	L _{eq} Nacht/L _N	L _D	L _E	L _{DEN}

* Verfügbarkeit < 50%

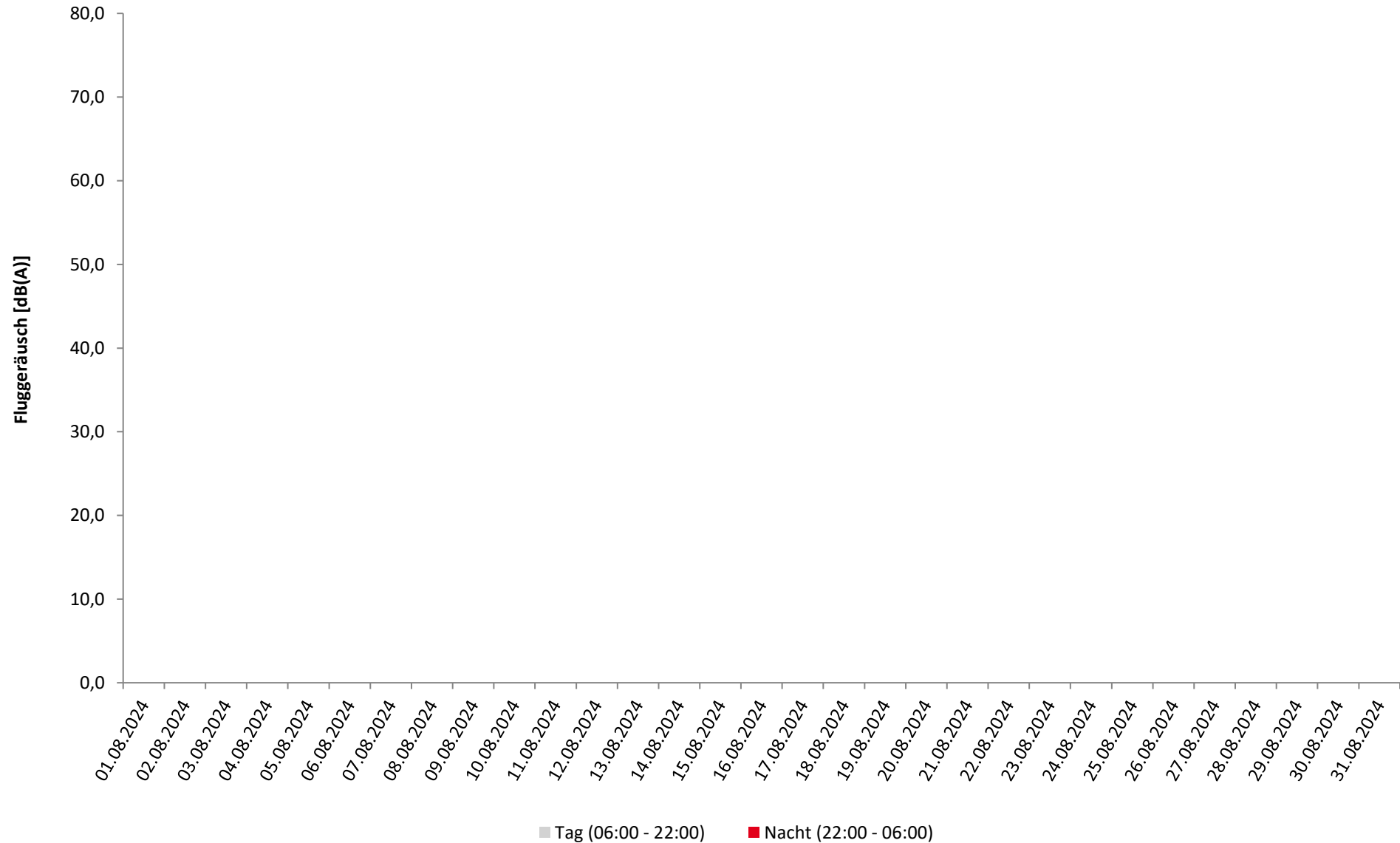
Äquivalente Dauerschallpegel - Fluggeräusch

Ommersheim

August 2024



Fluggeräusch: Tag 0,0 dB(A) Nacht 0,0 dB(A)



Häufigkeitsverteilung der Maximalpegel

Ommersheim

August 2024

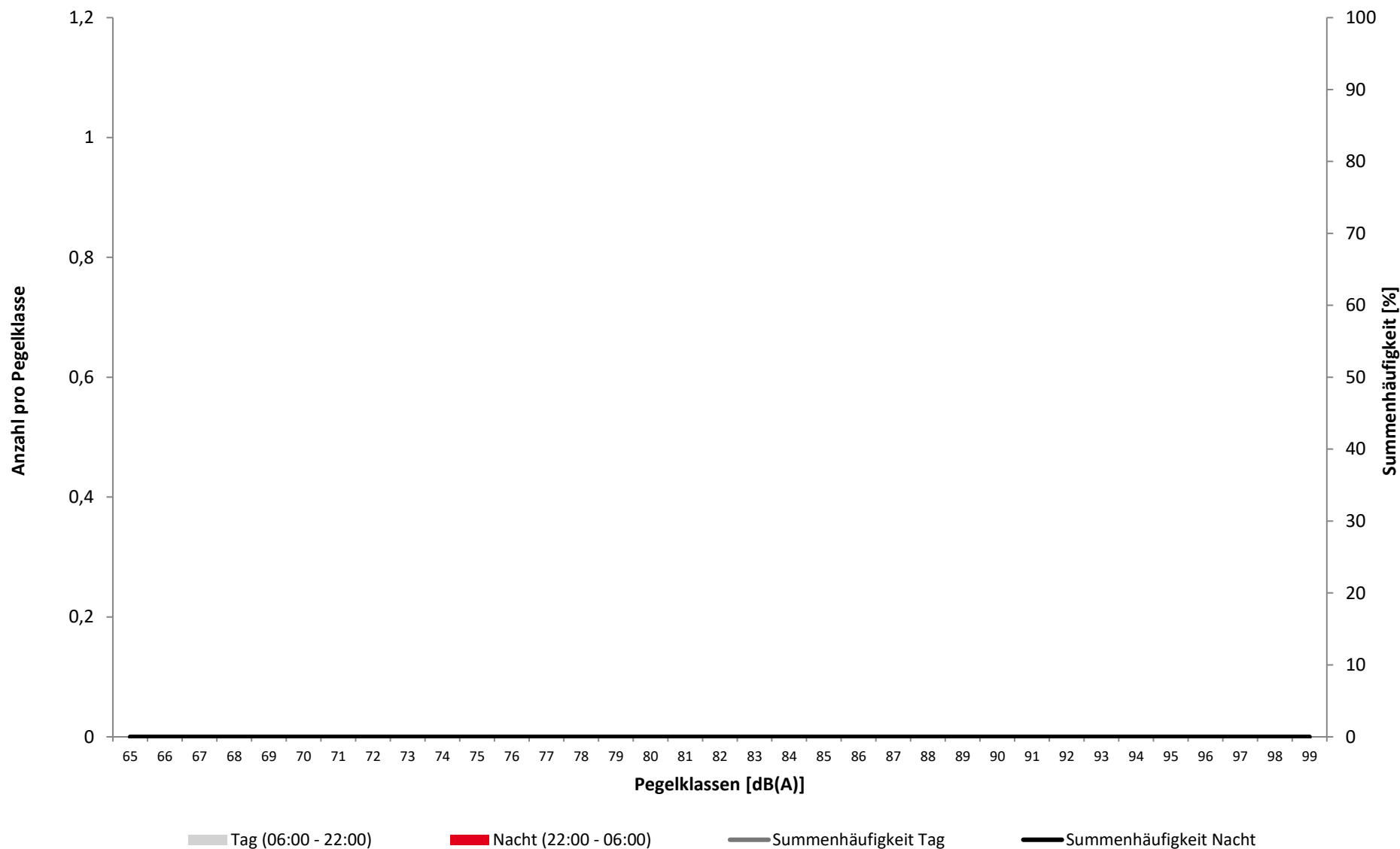


	Pegelklassen [dB(A)]											Gesamt
	< 55	55-59	60-64	65-69	70-74	75-79	80-84	85-89	90-94	95-99	≥ 100	
00 - 01												
01 - 02												
02 - 03												
03 - 04												
04 - 05												
05 - 06												
06 - 07												
07 - 08												
08 - 09												
09 - 10												
10 - 11												
11 - 12												
12 - 13												
13 - 14												
14 - 15												
15 - 16												
16 - 17												
17 - 18												
18 - 19												
19 - 20												
20 - 21												
21 - 22												
22 - 23												
23 - 00												
Tag												
Nacht												
Gesamt												

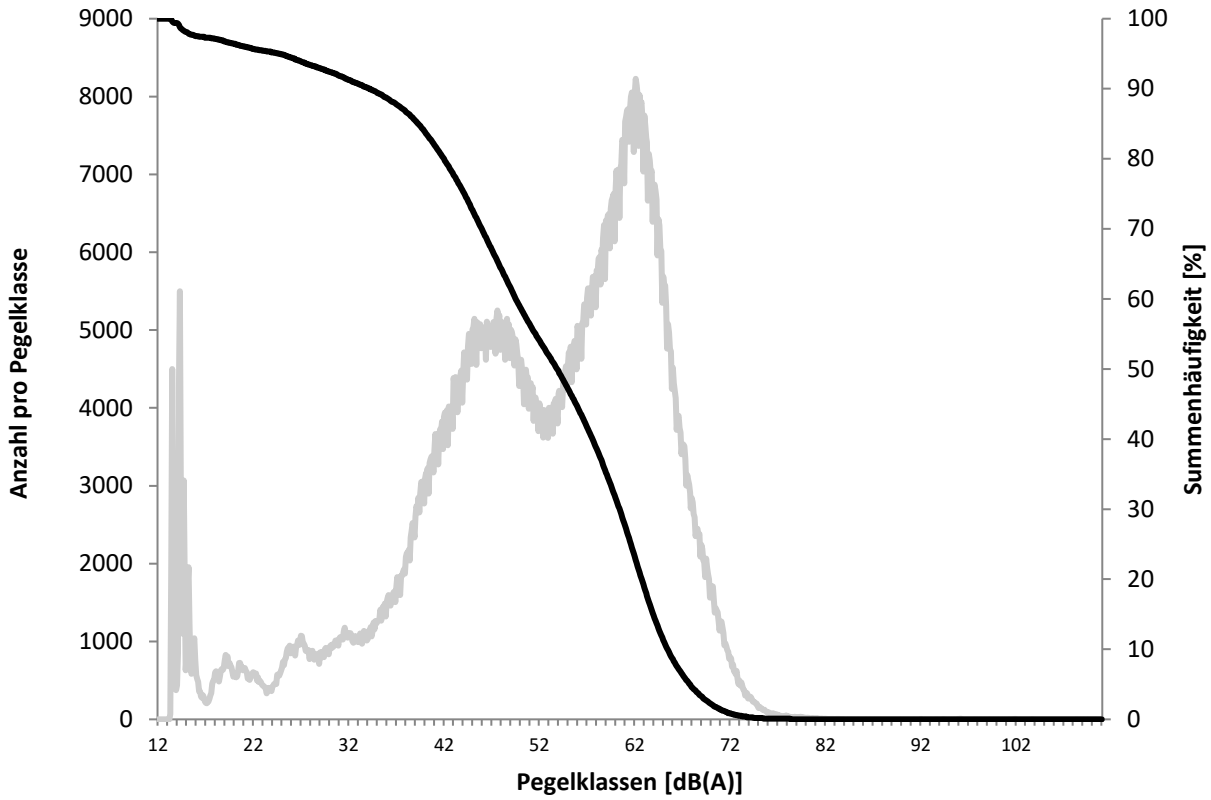
Häufigkeitsverteilung der Maximalpegel

Ommersheim

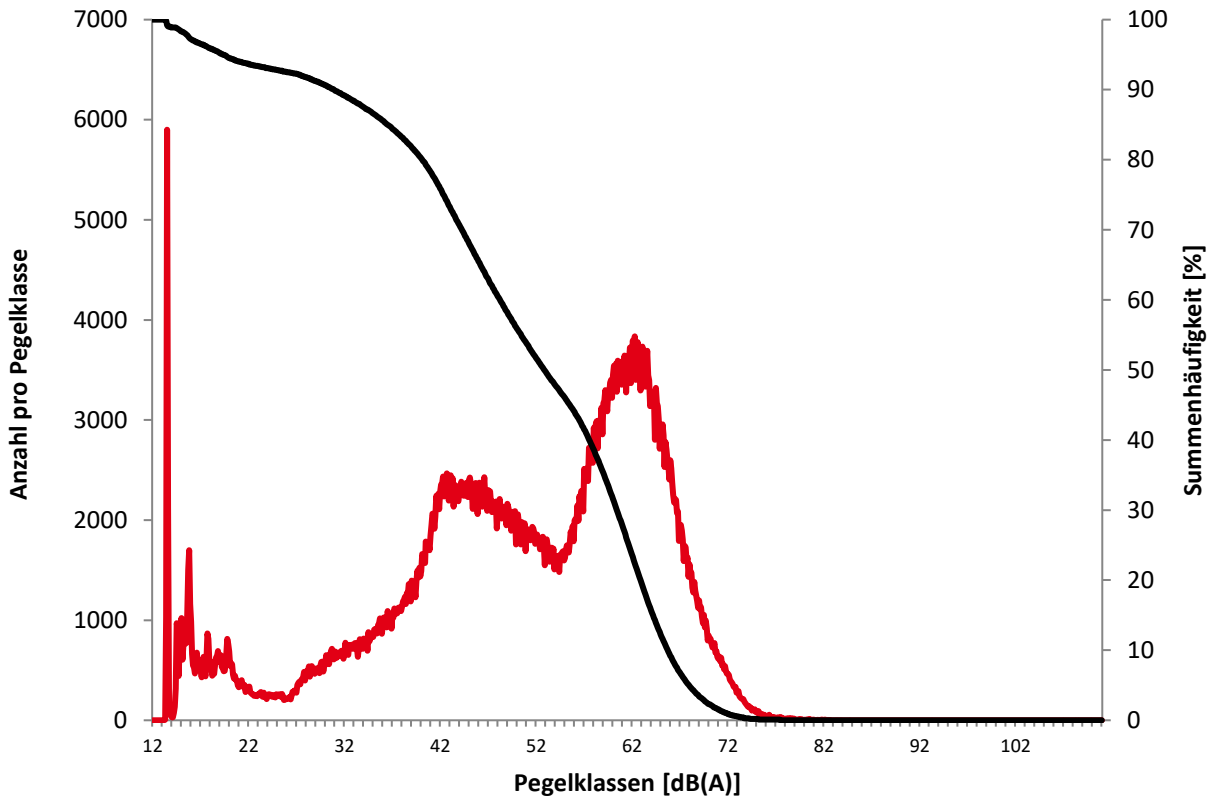
August 2024



Überschreitungspiegel Tag: $L_{p,A,95} = 24,8 \text{ dB}$ $L_{p,A,1} = 71,7 \text{ dB}$



Überschreitungspiegel Nacht: $L_{p,A,95} = 19,4 \text{ dB}$ $L_{p,A,1} = 71,9 \text{ dB}$



Ausfallzeiten
August 2024



Beginn	Ende	Dauer [s]	Ausfallgrund
Ommersheim Ausfalldauer 120 Minuten			
23.08.2024 13:21:00	23.08.2024 13:51:00	1800	Windgeschwindigkeit
23.08.2024 16:21:00	23.08.2024 16:51:00	1800	Windgeschwindigkeit
24.08.2024 14:51:00	24.08.2024 15:51:00	3600	Windgeschwindigkeit

	Relevante Flugereignisse (N2)		Anzahl korr. Lärmereignisse (N1)		Verfügbarkeit		Gesamtgeräusch	Fluggeräusch
	A	D	A	D	[%]	Ausfall	[dB(A)]	[dB(A)]
01.08.2024	4	3	0	0	100		63,1	
02.08.2024	10	5	0	0	100		65,6	
03.08.2024	9	1	0	0	100		65,6	
04.08.2024	7	1	0	0	100		69,1	
05.08.2024	13	1	0	0	100		65,8	
06.08.2024	13	4	0	0	100		66,7	
07.08.2024	9	1	0	0	100		66,5	
08.08.2024	7	0	0	0	100		69,1	
09.08.2024	17	1	0	0	100		65,0	
10.08.2024	10	1	0	0	100		67,1	
11.08.2024	0	15	0	0	100		64,1	
12.08.2024	2	12	0	0	100		59,5	
13.08.2024	3	2	0	0	100		65,0	
14.08.2024	5	0	0	0	100		65,6	
15.08.2024	8	2	0	0	100		61,6	
16.08.2024	12	1	0	0	100		59,9	
17.08.2024	6	1	0	0	100		58,0	
18.08.2024	9	1	0	0	100		60,0	
19.08.2024	4	12	0	0	100		63,9	
20.08.2024	7	7	0	0	100		60,8	
21.08.2024	0	0	0	0	100		62,3	
22.08.2024	14	1	0	0	100		61,1	
23.08.2024	0	0	0	0	94	W	64,6	
24.08.2024	3	5	0	0	94	W	62,7	
25.08.2024	6	0	0	0	100		55,0	
26.08.2024	8	12	0	0	100		66,0	
27.08.2024	0	11	0	0	100		61,8	
28.08.2024	6	6	0	0	100		53,9	
29.08.2024	13	2	0	0	100		56,4	
30.08.2024	3	13	0	0	100		62,4	
31.08.2024	1	8	0	0	100		52,0	
Gesamt	209	129	0	0	100		64,2	

N1: Anzahl der gemessenen Flugbewegungen

N2: Anzahl der relevanten Flugbewegungen während des Betriebszeitraums

T = technische Störung

W = Wetterstörung

S = Störgeräusch



	Relevante Flugereignisse (N2)		Anzahl korr. Lärmereignisse (N1)		Verfügbarkeit		Gesamtgeräusch	Fluggeräusch
	A	D	A	D	[%]	Ausfall	[dB(A)]	[dB(A)]
01.08.2024	0	0	0	0	100		64,4	
02.08.2024	1	0	0	0	100		61,5	
03.08.2024	0	0	0	0	100		69,2	
04.08.2024	1	0	0	0	100		67,0	
05.08.2024	0	0	0	0	100		66,7	
06.08.2024	0	0	0	0	100		60,1	
07.08.2024	1	0	0	0	100		63,1	
08.08.2024	0	0	0	0	100		63,0	
09.08.2024	0	0	0	0	100		57,0	
10.08.2024	0	0	0	0	100		46,2	
11.08.2024	0	0	0	0	100		65,4	
12.08.2024	0	0	0	0	100		48,1	
13.08.2024	0	0	0	0	100		68,2	
14.08.2024	1	0	0	0	100		37,4	
15.08.2024	0	0	0	0	100		41,5	
16.08.2024	0	0	0	0	100		53,2	
17.08.2024	0	0	0	0	100		56,7	
18.08.2024	0	0	0	0	100		60,4	
19.08.2024	0	0	0	0	100		51,0	
20.08.2024	0	0	0	0	100		64,6	
21.08.2024	0	0	0	0	100		56,0	
22.08.2024	0	0	0	0	100		62,8	
23.08.2024	0	0	0	0	100		67,8	
24.08.2024	1	0	0	0	100		44,0	
25.08.2024	1	0	0	0	100		64,5	
26.08.2024	0	0	0	0	100		58,3	
27.08.2024	0	0	0	0	100		39,9	
28.08.2024	0	0	0	0	100		45,6	
29.08.2024	0	0	0	0	100		47,2	
30.08.2024	0	0	0	0	100		51,8	
31.08.2024	0	0	0	0	100		17,4	
Gesamt	6	0	0	0	100		62,5	

N1: Anzahl der gemessenen Flugbewegungen

N2: Anzahl der relevanten Flugbewegungen während des Betriebszeitraums

T = technische Störung

W = Wetterstörung

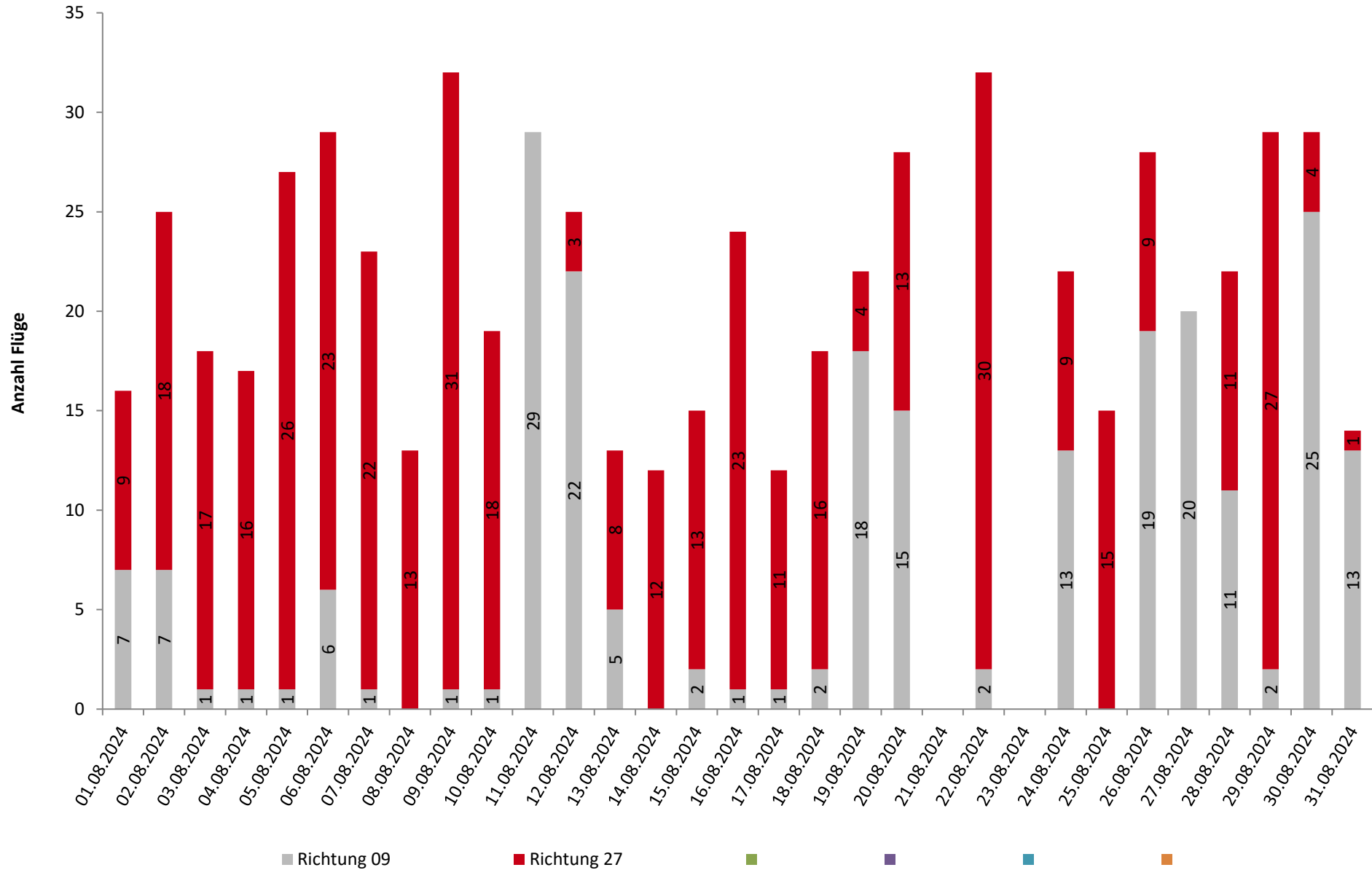
S = Störgeräusch

Betriebsrichtungsverteilung

August 2024



Richtung 09: 226 Richtung 27: 402



Runway-Benutzung

August 2024



	Anzahl Flüge	Runway 09		Runway 27		Runway-Benutzung [%]	
		Landungen	Starts	Landungen	Starts	Runway 09	Runway 27
01.08.2024	16	4	3	4	5	43,8	56,3
02.08.2024	25	2	5	11	7	28,0	72,0
03.08.2024	18	0	1	9	8	5,6	94,4
04.08.2024	17	0	1	8	8	5,9	94,1
05.08.2024	25	0	1	13	11	4,0	96,0
06.08.2024	29	2	4	13	10	20,7	79,3
07.08.2024	22	0	1	10	11	4,5	95,5
08.08.2024	13	0	0	7	6	0,0	100,0
09.08.2024	32	0	1	17	14	3,1	96,9
10.08.2024	19	0	1	10	8	5,3	94,7
11.08.2024	29	14	15	0	0	100,0	0,0
12.08.2024	25	10	12	2	1	88,0	12,0
13.08.2024	13	3	2	3	5	38,5	61,5
14.08.2024	12	0	0	6	6	0,0	100,0
15.08.2024	15	0	2	8	5	13,3	86,7
16.08.2024	24	0	1	12	11	4,2	95,8
17.08.2024	12	0	1	6	5	8,3	91,7
18.08.2024	18	1	1	9	7	11,1	88,9
19.08.2024	22	6	12	4	0	81,8	18,2
20.08.2024	28	8	7	7	6	53,6	46,4
21.08.2024	0	0	0	0	0		
22.08.2024	32	1	1	14	16	6,3	93,8
23.08.2024	0	0	0	0	0		
24.08.2024	21	7	5	4	5	57,1	42,9
25.08.2024	15	0	0	7	8	0,0	100,0
26.08.2024	28	7	12	8	1	67,9	32,1
27.08.2024	20	9	11	0	0	100,0	0,0
28.08.2024	22	5	6	6	5	50,0	50,0
29.08.2024	27	0	2	13	12	7,4	92,6
30.08.2024	27	10	13	3	1	85,2	14,8
31.08.2024	14	5	8	1	0	92,9	7,1
Tag	610	90	129	209	182	35,9	64,1
Nacht	10	4	0	6	0	40,0	60,0
Gesamt	620	94	129	215	182	36,0	64,0